

奈良県立医科大学概要

平成20年度



奈良県立医科大学



奈良県立医科大学

奈良県立医科大学の理念

(平成6年3月8日)
制 定

最終改正：平成17年12月13日

本学は、医学、看護学およびこれらの関連領域で活躍できる人材を育成するとともに、国際的に通用する高度の研究と医療を通じて、医学および看護学の発展を図り、地域社会さらには広く人類の福祉に寄与することを理念とする。

奈良県立医科大学の目的

(平成6年3月8日)
制 定

最終改正：平成17年12月13日

- 1 学部教育では、医学および看護学に関する基本的知識・技能および生命倫理・医の倫理を修得させるとともに、将来、臨床・研究・教育のいずれの分野でも活躍できる独創性・応用力と豊かな人間性を身につけた人材を育成する。
- 2 研究面では、医学、看護学およびこれらに関連する独創的・先端的研究を学際的・国際的に推進することを主眼とし、大学院では、研究・教育・臨床のいずれの領域においても指導者となり得る人材の育成を図るとともに各専門分野の高度の研究を推進する。
- 3 附属病院は、生涯に亘る臨床教育・研修の場であると同時に、奈良県のみならず我が国における指導的役割を果たす医療機関として、新しい社会的要請に対応できる体制を確立するとともに、先進的高度医療を担う。

奈良県立医科大学医学部医学科 アドミッションポリシー

奈良県立医科大学医学部医学科では次のような人を求めています。

- 1 医学に大いなる興味を持ち、科学的探求心が旺盛な人
- 2 理系に加え文系に関しても高い学力を持ち、幅広い教養を備えた人
- 3 病者を思いやる心を持ち、医療を通じて社会に貢献しようとする人
- 4 地域医療に貢献する熱意を持ち、国際的な視野で考え、行動できる人

奈良県立医科大学医学部看護学科 アドミッションポリシー

奈良県立医科大学医学部看護学科では次のような人を求めています。

- 1 感性豊かで、思いやりを持って人と関わることができる人
- 2 幅広い基礎学力を有し、探求心を持って学習に取り組める人
- 3 国際的感覚を身につけ、地域の健康福祉に貢献する熱意のある人
- 4 看護への情熱を持ち、実行力と協調性を備え前向きに努力する人

目 次

第1章 概 要	1
1. 沿 革	1
2. 名称・位置	6
3. 施 設	6
(1) 土 地	6
(2) 建 物	6
4. 組織機構図	7
5. 役 職 員	9
6. 職 員 構 成	15
(1) 役教職員一覧表	15
(2) 教 員 数	16
7. 歴代校長・学長	17
8. 歴代部局長	17
9. 歴 代 役 員	20
10. 名 誉 教 授	21
第2章 予算・決算	22
1. 平成19年度決算	22
2. 年度別予算	24
3. 文部科学省・日本学術振興会科学研究費補助金	24
第3章 大学・大学院	25
1. 学生定員及び現員	25
2. 県内・県外別学生数	25
3. 志願者数及び入学者数	26
4. 卒 業 者 数	28
5. 卒業後の状況	30
6. 学位授与者数	31
7. 解 剖 件 数	31
8. 非常勤講師数	31
9. 研究生数、専修生数及び博士研究員数	31
第4章 附属図書館	32
1. 蔵 書	32
2. 利 用 者 数	32
3. 文 献 複 写	32
4. 情報提供サービス	32
5. 電子ジャーナル稼働システム・誌数	32

第5章 先端医学研究機構	33
1. 研究単位	33
(1) 医療情報学分野	33
(2) 生命システム医科学分野脳神経システム医科学	33
(3) 生命システム医科学分野循環器システム医科学	33
2. 施設部（共同利用施設）	33
(1) 動物実験施設	33
(2) 大学共同研究施設	33
(3) 組換えDNA実験施設	33
(4) ラジオアイソトープ（RI）実験施設	33
3. 研究用コンピューターネットワーク施設	34
4. 各施設実験登録者数	34
第6章 附属病院	36
1. 診療体制	36
(1) 科別病床数（許可）	36
(2) 病棟別病床数（許可）	37
(3) 外来診療室数	38
2. 患者統計	39
(1) 入院・外来患者数	39
(ア) 入院患者数（年度別）	39
(イ) 平成19年度入院患者数（各月別）	41
(ウ) 平成19年度（各月別）新入退院患者数	43
(エ) 外来患者数（年度別）	45
(オ) 平成19年度（各月別）外来患者数	47
(2) 中央診療施設稼働状況	49
(ア) 中央臨床検査部検査件数（年度別）	49
(イ) 輸血部関係（年度別）	50
(ウ) 中央手術部手術件数（年度別）	51
(エ) 中央放射線部診療人数（年度別）	52
(オ) 集中治療部患者延数（年度別）	52
(カ) 新生児病室患者延数（年度別）	53
(キ) リハビリテーション関係（平成19年度）	53
(ク) 透析部透析件数（年度別）	53
(ケ) 中央内視鏡部診療件数（年度別）	54
(3) 平成19年度各科別死亡件数及び病理解剖件数	55
(4) 分娩件数（年度別）	55
(5) 薬剤関係（年度別）	56
(6) 栄養管理関係	56

(㉞) 提供食数（年度別）	5 6
(㉟) 栄養指導件数（年度別）	5 6
(㊱) 栄養管理計画数（年度別）	5 6
3. 診療収入関係	5 7
(1) 診療収入額（年度別）	5 7
(2) 特別療養環境室（個室等）使用料	5 8
○ 大学総合案内	5 9
○ 病院総合案内	6 0
○ 奈良県立医科大学・附属病院配置図	6 1
○ 奈良県立医科大学位置図	6 2
○ 大学・附属病院付近図	6 3

第1章 概

要

1. 沿革

昭和20年	4月	奈良県立医学専門学校設立 校舎を当分の間、高市郡八木町小房（現 橿原市小房町）に置く。 奈良県農業会経営の奈良県協同病院（高市郡畝傍町大字四条840、現橿原市四条町840）を買収、附属病院（215床）とする。
昭和20年	7月	奈良県立医学専門学校第1回入学式挙行
昭和21年	4月	校舎を高市郡畝傍町畝傍（現 橿原市畝傍町）50番地に移転
昭和22年	7月	奈良県立医科大学（旧制）予科開校、予科3個学年を同時に入学させる。 附属吉野保健センター診療部開設
昭和22年	9月	附属厚生女学部開設
昭和23年	4月	奈良県立医科大学（旧制）学部開設、入学定員40人
昭和25年	3月	医学専門学校第1回生卒業
昭和26年	3月	学制改革により予科、医学専門学校廃止
昭和27年	3月	医科大学（旧制）第1回生卒業
昭和27年	4月	奈良県立医科大学（新制）開設、入学定員40人、17講座
昭和28年	4月	附属准看護学校開校
昭和28年	6月	内科学第二講座設置
昭和29年	6月	解剖学第二講座設置
昭和29年	10月	整形外科学講座設置
昭和30年	4月	附属高等看護学校開設
昭和31年	3月	医科大学（新制）第1回生卒業
昭和32年	4月	県立橿原診療所、県立橿原精神病院を医科大学附属病院に合併（642床となる） 病理学第二講座設置
昭和32年	6月	看護婦宿舎（城櫓寮）竣工（木造2階建）
昭和33年	3月	附属病院南病棟竣工（鉄筋3階建）
昭和33年	4月	学校教育法の改正に伴い、医学進学課程（修業年限2年）設置
昭和34年	11月	旧制学位審査権を認可される。
昭和34年	12月	基礎医学校舎完成（鉄筋4階建、5,277.24㎡）
昭和35年	1月	大学を橿原市四条町840番地に変更 生理学第二講座設置
昭和35年	3月	附属病院北病棟（鉄筋4階建）及びがん治療棟（同平屋建）竣工
昭和35年	4月	奈良県立医科大学大学院設置、入学定員23人、総定員92人 外科学第二講座設置
昭和36年	3月	旧制医科大学廃止
昭和36年	5月	附属病院中央臨床検査部創設
昭和36年	9月	大学本館（鉄筋3階建）及び図書館（同 2階建）竣工
昭和36年	12月	学位規則（文部省令）に基づき、奈良県立医科大学学位規則を制定
昭和37年	11月	病院診療管理棟及び給食棟竣工、ボイラー棟、コバルト照射室完成
昭和38年	3月	サービス棟竣工
昭和38年	8月	臨床研究棟（鉄筋3階建、1,589.40㎡）、塵埃焼却場竣工
昭和38年	11月	皮膚・泌尿器科学講座を分離、全24講座となる。
昭和39年	3月	研究実験用動物舎等竣工
昭和39年	4月	学生入学定員を40人から60人に変更 大学院の入学定員を24人に、総定員を96人に変更

		附属奈良病院設置（奈良市西大寺町）
昭和39年	8月	看護婦宿舎白檜寮新館（鉄筋3階建、1,500.82 m ² ）及び臨床講堂（鉄筋平屋建、階段作、214 m ² ）竣工
昭和40年	3月	進学課程校舎新築竣工（鉄筋3階建、983.50 m ² ）
昭和40年	4月	奈良県血液センターを附属病院内に置く。救急病棟の開設
昭和41年	4月	附属病院に輸血部設置
昭和41年	9月	精神病棟新館完成（鉄筋4階建、2,032 m ² ）
昭和41年	10月	胃集団検診車「きぼう号」により県下各市町村において胃の集団検診を実施
昭和43年	3月	中央臨床検査棟竣工
昭和43年	4月	附属がんセンター設置
昭和44年	5月	女子職員独身寮竣工
昭和44年	7月	大講堂（600人収容）竣工
昭和44年	8月	仮設託児所竣工
昭和44年	10月	新教授会、教授会代議員会、全学協議会発足
昭和45年	4月	事務組織機構改正 事務局に管財課、附属病院事務部に管理課、医事課、給食課設置
		附属高等看護学校第一部学生入学定員を20人から40人に変更
昭和45年	7月	附属高等看護学校竣工（2,293.60 m ² ）
昭和45年	8月	附属がんセンター増築（1,619.50 m ² ）
昭和46年	3月	サービス棟増築（854.9 m ² ）
昭和46年	6月	奈良県血液センターを日赤奈良支部へ移管
昭和47年	4月	公衆衛生学講座設置
昭和47年	8月	附属病院看護婦宿舎竣工（3,517.52 m ² ）
昭和49年	1月	体育館竣工
昭和49年	3月	塵埃焼却場竣工
昭和49年	4月	麻酔科学講座設置
昭和49年	11月	附属がんセンター増築（190.9 m ² ）
昭和50年	4月	附属奈良病院を県立奈良病院に組織変更
昭和51年	4月	医動物学講座設置
昭和52年	4月	医動物学講座を寄生虫学講座に変更 学生入学定員を60人から100人に変更 内科学第三講座設置
		専修学校移行に伴い附属看護専門学校に名称変更
昭和52年	10月	全学協議会、教授会代議員会廃止
昭和52年	11月	新教授会発足
昭和53年	3月	基礎医学校舎竣工（鉄筋5階建、8,500.75 m ² ） 進学課程校舎増築（鉄筋4階建、1,569.64 m ² ）
昭和53年	6月	神経精神科学講座を精神神経科学講座に変更
昭和53年	12月	テニスコート（4面）、バレーコート（1面）竣工
昭和54年	3月	図書館竣工（鉄筋3階建、1,303.18 m ² ）
昭和54年	9月	プール（6コース）竣工
昭和56年	1月	第1臨床講義室竣工（460.46 m ² ）
昭和56年	3月	エネルギーセンター竣工
昭和56年	4月	外科学第三講座設置 神経内科学、口腔外科学設置 精神神経科学講座を精神医学講座に変更 附属看護専門学校、1部の入学定員を40人から70人に変更、2部の募集を停止

昭和56年	9月	附属病院新本館竣工 (22,554.25 m ²)
昭和56年	10月	附属病院に中央診療施設 (6部6室) 設置
昭和56年	12月	附属看護専門学校合同講義室竣工 (162.00 m ²)
昭和57年	9月	附属病院許可病床数850床 (一般710, 結核60, 精神80)
昭和57年	12月	東運動場整備 (8,077 m ²)
昭和58年	12月	塵埃焼却場竣工 (285.5 m ²)
昭和59年	12月	学生クラブ棟増築 (260.98 m ²) 附属看護専門学校講義室竣工 (162.65 m ²)
昭和60年	3月	附属病院外来部門電算業務開始 独身住宅竣工 (檀原市南妙法寺町、鉄筋4階建、1,140.48 m ²)
昭和60年	4月	附属看護専門学校に助産学科 (定員15人) を設置
昭和61年	3月	附属病院入院部門電算業務開始
昭和62年	2月	MR-CT棟竣工 (227.42 m ²)、62年5月より診断開始
昭和63年	3月	附属病院中央手術場を9室から11室に改修
昭和63年	4月	病態検査学、神経内科学、口腔外科学を講座とする。 附属病院新生児病室10床から15床に増床、全855床となる。
平成元年	3月	西運動場整備 (13,626 m ²)
平成元年	4月	附属がんセンターのベータートロン照射室をリニアック室に改修
平成元年	8月	救急医学講座設置
平成2年	3月	附属病院救急棟竣工 (1,589.4 m ²)、集中治療室5床、救急病室15床設置 により全870床となる。
平成2年	4月	附属病院救急科設置、2年5月より診療開始
平成2年	6月	第1駐車場整備 (8,077 m ²)
平成3年	4月	附属がんセンター組織改正
平成3年	7月	基礎医学校舎増築 (2,493.3 m ²) クラブ棟新築竣工 (354.9 m ²)
平成4年	4月	第二本館建設推進本部及び同事務局設置
平成4年	6月	老人性痴呆疾患センター設置
平成4年	8月	附属病院土曜閉院となる。
平成5年	3月	総合研究棟竣工 (5,919.64 m ²)
平成5年	4月	大学、附属看護専門学校土曜休業となる。
平成5年	10月	総合研究施設部設置
平成5年	11月	総合研究棟供用開始
平成6年	3月	サービス棟竣工 (1,340.85 m ²)
平成6年	4月	附属病院中央診療施設の中央内視鏡室、人工透析室、新生児病室の3室を部 に変更 (9部3室となる)
平成6年	5月	教授会構成員変更
平成6年	8月	エイズ拠点病院選定
平成6年	9月	骨髄移植開始のため、附属病院に無菌室設置
平成7年	3月	本学初の公開講座を実施
平成7年	9月	開学50周年記念式典挙行政
平成8年	2月	特定機能病院承認
平成8年	4月	看護短期大学部開学、附属看護専門学校看護学科の募集を停止 附属病院中央診療施設に病院病理部を新設し、人工透析部の名称を透析部 に変更 (10部3室となる)
平成8年	8月	タイ国チェンマイ大学と学術交流協定を締結
平成8年	11月	災害拠点病院選定
平成9年	3月	附属病院B棟 (18,253.98 m ²) 及びエネルギーセンター (2,491.05 m ²) 竣

		工
平成 9 年	4 月	学生入学定員を 100 人から 95 人に変更 附属病院内に救命救急センター設置
平成 9 年	6 月	附属病院 B 棟供用開始
平成 9 年	9 月	ゲストハウス竣工 (171.38 m ²)
平成 11 年	1 月	病態検査学講座を総合医療・病態検査学講座に変更 附属病院総合診療科設置
平成 11 年	3 月	附属看護専門学校閉校
平成 11 年	4 月	看護短期大学部に専攻科助産学専攻設置 附属病院感染症病棟 10 床設置により、全 880 床となる。 附属病院事務部に電算室を設置
平成 13 年	3 月	附属病院感染症病棟 (10 床) 廃止により、全 870 床となる。
平成 13 年	4 月	附属病院事務局を廃止し、事務局に病院第一課及び病院第二課を設置 オーダリングシステム (医療情報システム) 全面稼働
平成 13 年	7 月	附属病院内に精神科救命医療情報センターを設置
平成 13 年	10 月	附属病院外来患者駐車場を有料化整備
平成 14 年	12 月	附属病院内に周産期医療センターを設置
平成 15 年	3 月	旧檀原伝染病棟敷地を檀原市より買収
平成 15 年	4 月	病理学第一講座を病理診断学講座に変更し臨床医学へ移行 病理学第二講座を病理病態学講座に変更 事務局病院第一課に課内室 (医療情報システム室) を設置 事務局病院第二課に医療安全管理部門を設置
平成 15 年	9 月	附属病院内の救命救急センターを高度救命救急センターに変更 附属病院玄関前整備工事竣工
平成 15 年	10 月	附属病院内に感染症センターを設置 附属病院 C 棟 (19,563.23 m ²) 及びエネルギーセンター (二期 306.96 m ²) 竣工
平成 16 年	4 月	医学部看護学科を開設、看護短期大学部看護学科の募集停止 大学院医学研究科を 3 専攻 7 領域に再編・整備 教育開発センターを設置 先端医学研究機構を設置 (総合研究施設部を吸収) 附属がんセンターの廃止 (平成 16 年 3 月) に伴い、腫瘍病理学分野を分子 病理学講座に、腫瘍放射線医学分野を放射線腫瘍医学講座に変更 外科学第一講座を消化器・総合外科学講座に、外科学第二講座を脳神経外科 学講座に、外科学第三講座を胸部・心臓血管外科学講座に、総合医療・病態 検査学講座を総合医療学講座に変更 附属病院内の中央内視鏡部と超音波診断室を統合し中央内視鏡・超音波部に 変更 附属病院給食部を設置 事務局の再編により、総務課研究支援室、学務課、病院経営課、病院管理課 を設置
平成 16 年	6 月	附属病院 C 棟完全供用開始により全 900 床となる。
平成 16 年	8 月	旧大和平野土地改良区事務所敷地 (704.13 m ² ・四条町 583) 及び建物 (1,158.67 m ²) を買収
平成 16 年	12 月	附属病院定位放射線治療施設 (ノバリス) (130.13 m ² 増築) 竣工 中国福建医科大学と学術交流協定を締結
平成 17 年	1 月	先端医学研究機構の研究単位として医療情報学分野を開設 地域がん診療拠点病院の指定

平成17年	3月	附属病院定位放射線治療施設（ノバリス）供用開始 巖櫃会館改築竣工（1,117.49 m ² ）
平成17年	4月	事務局に総務課法人化準備室を設置 旧檀原伝染病棟（932.00 m ² ）を解体 女性専用外来開設
平成17年	5月	巖櫃会館供用開始 開学60周年記念式典挙行
平成18年	4月	住居医学講座（寄附講座）を設置 衛生学講座を地域健康医学講座に、公衆衛生学講座を健康政策医学講座に変更 附属病院内に医療安全推進室を設置 給食部の名称を栄養管理部に変更
平成18年	5月	先端医学研究機構の研究単位として生命システム医科学分野を設置
平成18年	7月	セカンドオピニオン外来開設 遺伝カウンセリング外来開設 精神医療センター（5,270.35 m ² ）竣工
平成18年	11月	精神医療センター供用開始により全930床となる。
平成19年	3月	看護短期大学部閉学
平成19年	4月	地方独立行政法人「公立大学法人奈良県立医科大学」へ移行 事務局を法人企画部（総務課、財務企画課、財務企画課研究推進室、財産管理課、学務課）、病院経営部（経営企画課、経営企画課情報企画室、医療サービス課、病院管理課）に再編 附属病院内に遺伝カウンセリング室、外来化学療法室、地域医療連携室、臨床研修センターを設置
平成19年	6月	同志社女子大学と学術交流に関する包括協定を締結
平成19年	11月	医療安全推進室内に医療技術トレーニングルームを設置
平成20年	2月	先端医学研究機構の研究単位として生命システム医科学分野循環器システム医科学を開設（※1） 都道府県がん診療連携拠点病院指定
平成20年	4月	大学院医学研究科（医科学専攻）設置 推薦選抜試験（緊急医師確保特別入学試験）の実施により医学科の入学定員を95人から100人に変更 敷地内全面禁煙を実施 講座名称の変更（耳鼻咽喉・頭頸部外科学） 看護学科領域の新設及び名称変更（臨床病態医学・人間発達学） 附属病院内に感染制御内科外来を設置 附属病院中央診療施設名称の変更（腫瘍センター・医療情報部）10部5センター4室となる 課内室を再編（研究推進室は研究推進課として財務企画課より独立。情報企画室を廃止し、経営企画課に併合） 英国オックスフォード大学と学術交流協定を締結
平成20年	5月	附属病院内に総合周産期母子医療センターを設置

※1 循環器システム医科学の開設に合わせ、従来の生命システム医科学分野を生命システム医科学分野脳神経システム医科学と呼称

2. 名称・位置

奈良県立医科大学

奈良県橿原市四条町 8 4 0 番地

奈良県立医科大学附属病院

奈良県橿原市四条町 8 4 0 番地

奈良県立医科大学附属図書館

奈良県橿原市四条町 8 4 0 番地

3. 施設

(1) 土地（所有者：奈良県）

20.5.1 現在

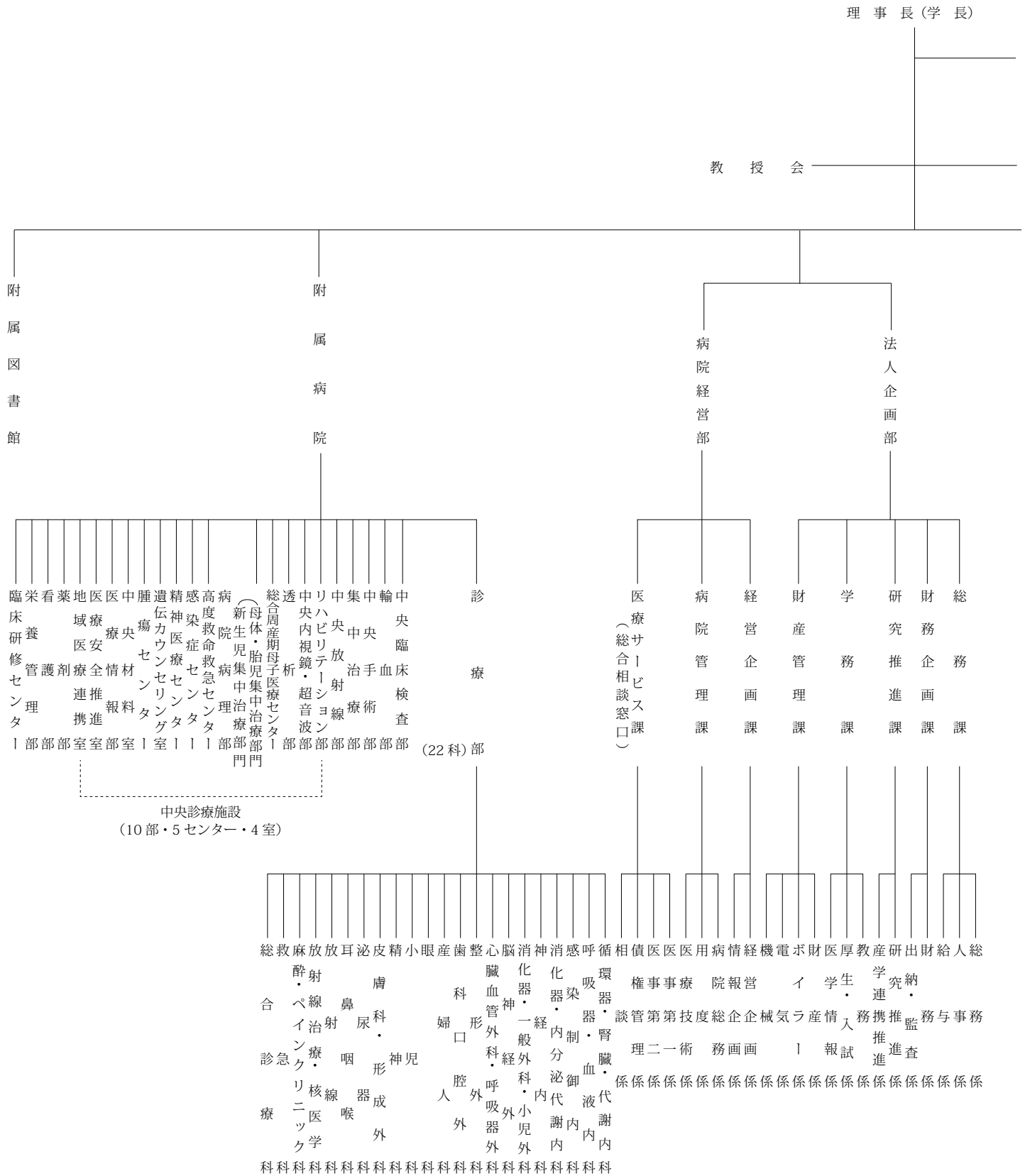
大学敷地	附属病院敷地	厳櫃会館敷地	職員公舎敷地	独身住宅敷地	その他	駐車場敷地	駐車場案内看板設置用地
m ² 51,300.44	m ² 49,020.06	m ² 704.13	m ² 3,027.02	m ² 1,510.75	m ² 760.07	m ² 991.00	m ² 1.00
運動場敷地 19,539.80 m ² を含む	看護師宿舎 3,140.49 m ² を含む					(借地)	(借地)
小計 106,322.47 m ²						小計 992.00 m ²	
合計 107,314.47 m ²							

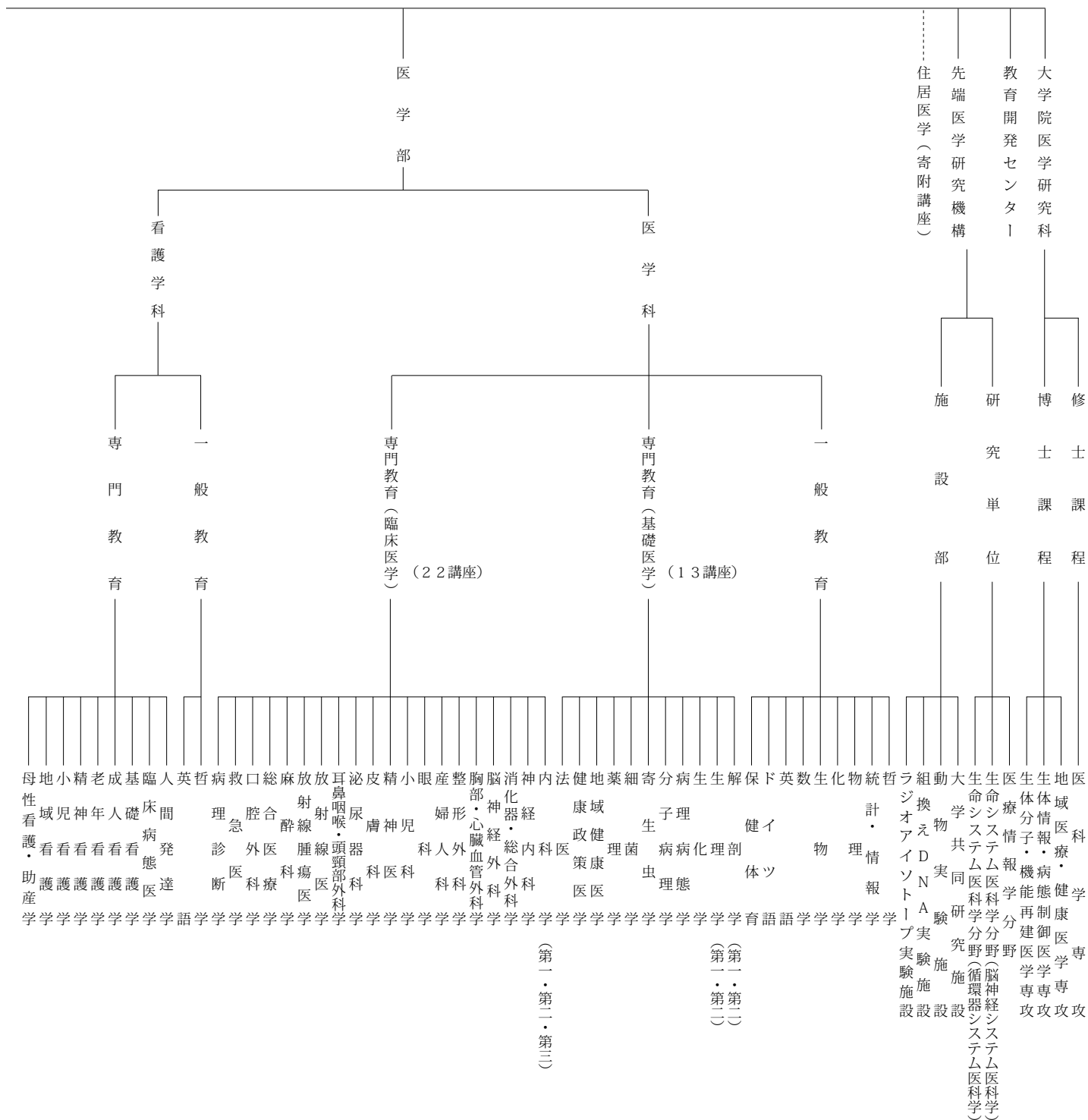
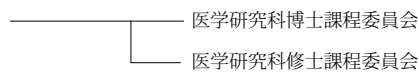
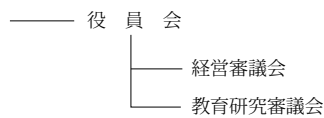
(2) 建物

20.5.1 現在

施設名	延面積						施設別比率
	鉄筋コンクリート造	鉄骨鉄筋コンクリート造	鉄骨造	鉄筋コンクリートブロック造	木造	計	
大学	m ² 36,053.71	m ²	m ² 1,963.64	m ² 349.23	m ² 98.03	m ² 38,464.61	% 28.9
附属病院	17,409.52	67,086.31	1,618.38	280.05		86,394.26	64.9
看護師宿舎	5,097.35		36.00			5,133.35	3.9
ゲストハウス			171.38			171.38	0.1
厳櫃会館	1,117.49					1,117.49	0.8
職員公舎(久米・山本)					606.16	606.16	0.5
独身住宅	1,140.48					1,140.48	0.9
合計	60,818.55	67,086.31	3,789.40	629.28	704.19	133,027.73	100.0
構造比率	% 45.7	% 50.4	% 2.8	% 0.5	% 0.5	% 100.0	

4. 組織機構図 (20. 5. 26 現在)





教育開発センター	病院管理課長			上南	浦浦	豊健
	医療サービス課長					
先端医学研究機構	センター長(事務取扱)	学教	長授	吉森一	岡田箭	章夫三
	次 長 (兼)					
(寄 附 講 座)	機 構 長 (兼)	教教	授授	大堤坪中	崎 井川	茂幹昭
	医療情報学分野	教教	授授	森杉久池	浦保谷	俊重仁
医学部	生命システム医科学分野(脳神経システム医科学)	教教	授授			義耕能
	生命システム医科学分野(循環器システム医科学)	教教	授授			
医 学 科	ラジオアイソトープ実験施設	准准	授授	篠服村吉	部上田	人治庸修
	組換えDNA実験施設	准准	授授			
一 般 教 育	動物実験施設	次 長 (兼)				
	住 居 医 学	教准講特	授授師授			
医 学 部	医学部長(兼)	教教	授授	喜大	多崎	英茂
	研究部長(兼)					
一 般 教 育	一般教育部長(兼)	教教	授授	大羽古	西竹家	武勝
	基礎教育部長(兼)					
一 般 教 育	臨床教育部長(兼)					
	哲 統 計 ・ 情 報 学	教准教准	授授授授	豊林平藤	田田井本	秀國雅拓
一 般 教 育	物 理 学	教准教准	授授授授	高山大	崎本西	茂惠武
	化 生 物 学	教准教准	授授授授	高藤澤	西橋本	昭圭
一 般 教 育	数 英 学	教准教准	授授授授	吉友石	浦田指	泰和宏
	独 保 健 体 語 育	教准教准	授授授授			
専 門 教 育 (基 礎 医 学)	解 剖 学 第 一	教講講学	授師師師	東東秦東	野野野	義勢津
	解 剖 学 第 二	教講講学	授師師師	和橋辰	中本巳	明研晃

(臨床医学)

生理学第一	教授	山豊	幸よ郎
生理学第二	教授	和高清	都郎
生化学	教授	高廣	伸子
病理病態学	教授	小中島	登利
寄生虫学	教授	石吉喜	司昭英
細菌学	教授	勝吉	二明
薬理学	教授	佐中車	典康
地域健康医学	教授	今赤御	均男
健康政策医学	教授	羽國傳	明学
分子病理学	教授	阿由	彦基
分子医学	教授	阿由	美
内科学第一	教授	藤野村	彦之朗
内科学第二	教授	井村井川	宏弘
内科学第三	教授	尾本治本	志則
神経内科学	教授	野野矢	博人一
消化器・総合外科学	教授	江島廣	男志
脳神経外科学	教授	山瀬林	悟聡
胸部・心臓血管外科学	教授	口条	人子
			馬介
			道峯
			之一
			之裕
			銖樹
			尚

整 形 外 科 学	講 師 授 師 師 授 師 師 授 師 師 授 師 師 授 師 師 授 師 師 授 師 師 授 師 師 授 師	師 師 授 師 師 授 師 師 授 師 師 授 師 師 授 師 師 授 師 師 授 師 師 授 師	一 嗣 朗 典 嗣 次 仁 司 昭 彦 司 良 浩 一 司 彦 昭 晃 明 太 一 倫 彦 郎 由 史 幸 信 眞 夫 也 充 子 彦 秀 男 秀 道 生 司 有 彰 彦 之 二 俊 朗 郎 仁 彦 司 己
口 腔 外 科 学	講 師 授 師 師 授 師 師 授 師 師 授 師 師 授 師 師 授 師 師 授 師 師 授 師 師 授 師	師 師 授 師 師 授 師 師 授 師 師 授 師 師 授 師 師 授 師 師 授 師 師 授 師	陽 毅 義 義 弘 健 康 忠 一 哲 正 豪 孝 嘉 嘉 良 豐 英 綠 充 一 和 年 美 良 秀 隆 理 愛 佳 清 道 暁 宣 龍 裕 旦 敏 公 裕 昇 正 和 哲 昌 圭 聡
産 婦 人 科 学	講 師 授 師 師 授 師 師 授 師 師 授 師 師 授 師 師 授 師 師 授 師 師 授 師 師 授 師	師 師 授 師 師 授 師 師 授 師 師 授 師 師 授 師 師 授 師 師 授 師 師 授 師	田 川 倉 島 手 中 井 田 本 上 上 林 井 中 田 和 浦 谷 川 本 中 田 本 松 山 上 田 本 原 崎 尾 本 橋 山 中 田 井 根 中 川 川 口 川 田 本 家 口 爪 上
眼 科 学	講 師 授 師 師 授 師 師 授 師 師 授 師 師 授 師 師 授 師 師 授 師 師 授 師 師 授 師	師 師 授 師 師 授 師 師 授 師 師 授 師 師 授 師 師 授 師 師 授 師 師 授 師	龜 辻 吉 高 矢 川 田 熊 桐 山 川 川 小 大 北 山 原 名 松 竹 湯 嶋 杉 田 福 岸 定 法 井 淺 福 桑 岡 平 藤 石 平 田 米 細 家 山 吉 中 阪 長 岩 玉 古 川 橋 井
小 兒 科 学	講 師 授 師 師 授 師 師 授 師 師 授 師 師 授 師 師 授 師 師 授 師 師 授 師 師 授 師	師 師 授 師 師 授 師 師 授 師 師 授 師 師 授 師 師 授 師 師 授 師 師 授 師	
精 神 医 学	講 師 授 師 師 授 師 師 授 師 師 授 師 師 授 師 師 授 師 師 授 師 師 授 師 師 授 師	師 師 授 師 師 授 師 師 授 師 師 授 師 師 授 師 師 授 師 師 授 師 師 授 師	
皮 膚 科 学	講 師 授 師 師 授 師 師 授 師 師 授 師 師 授 師 師 授 師 師 授 師 師 授 師 師 授 師	師 師 授 師 師 授 師 師 授 師 師 授 師 師 授 師 師 授 師 師 授 師 師 授 師	
泌 尿 器 科 学	講 師 授 師 師 授 師 師 授 師 師 授 師 師 授 師 師 授 師 師 授 師 師 授 師 師 授 師	師 師 授 師 師 授 師 師 授 師 師 授 師 師 授 師 師 授 師 師 授 師 師 授 師	
耳鼻咽喉・頭頸部外科学	講 師 授 師 師 授 師 師 授 師 師 授 師 師 授 師 師 授 師 師 授 師 師 授 師 師 授 師	師 師 授 師 師 授 師 師 授 師 師 授 師 師 授 師 師 授 師 師 授 師 師 授 師	
放 射 線 医 学	講 師 授 師 師 授 師 師 授 師 師 授 師 師 授 師 師 授 師 師 授 師 師 授 師 師 授 師	師 師 授 師 師 授 師 師 授 師 師 授 師 師 授 師 師 授 師 師 授 師 師 授 師	
放 射 線 腫 瘍 医 学	講 師 授 師 師 授 師 師 授 師 師 授 師 師 授 師 師 授 師 師 授 師 師 授 師 師 授 師	師 師 授 師 師 授 師 師 授 師 師 授 師 師 授 師 師 授 師 師 授 師 師 授 師	
麻 醉 科 学	講 師 授 師 師 授 師 師 授 師 師 授 師 師 授 師 師 授 師 師 授 師 師 授 師 師 授 師	師 師 授 師 師 授 師 師 授 師 師 授 師 師 授 師 師 授 師 師 授 師 師 授 師	

中央手術部	部長(兼)教授	細古	井家	裕	司
集中治療部	部長(兼)教授	平	井	勝	仁
	准教授	谷	川	正	治
中央放射線部	部長(兼)教授	長	岡	俊	俊
	准教授	田	山	文	昭
リハビリテーション部	技師長	上野	倉	義	男
	部長(兼)教授	高	川	博	典
中央内視鏡・超音波部	准教授	堀	井	久	誠
	准教授	福	井	都	博
	准教授	藤	井	始	男
透析部	部長(兼)教授	平	尾	佳	子
	准教授	吉	田	克	彦
周産期医療センター	センター長教授	高	橋	幸	法
	准教授	西	久	敏	博
病院病理部	部長(兼)教授	野	久	昭	也
高度救命救急センター	センター長(兼)教授	奥	地	一	孝
感染症センター	センター長教授	三	笠	桂	夫
	准教授	古	西	光	一
精神医療センター	講師	前	田	壽	右
	センター長	紳	本	年	史
	副センター長(兼)教授	岸	野	正	聰
遺伝カウンセリング室	室長(兼)教授	上	野	裕	敏
腫瘍センター	センター長(兼)准教授	神	井	幹	司
中央材料室	室長(兼)教授	細	本	康	宏
医療情報部	部長(兼)教授	堤	野	幹	幸
医療安全推進室	室長(兼)教授	岡	本	幹	宏
地域医療連携室	室長(兼)教授	堤	野	雅	之
薬剤部	部長	宇	田	啓	二
	次長	北	田	幸	子
看護部	次長	森	伯	恵	子
	部長(兼)教授	佐	本	た	か
	副部長	川	名	美	記
	副部長	大	岡	清	由
	副部長	澤	川	眞	の
	副部長	田	石	し	美
	副部長	石	米	友	ぶ
	副部長	米	高	美	子
	副部長	高	橋	智	雪
栄養管理部	部長(兼)教授	福	井	育	子
	副部長(兼)	上	浦		博
	次長	萬	谷		豊
臨床研修センター	センター長(兼)教授	福	井		子
	附属病院長付参与	谷	奥	正	俊
附属図書館	館次	平	尾	佳	彦
	長(兼)	一	箭	順	三
	長(兼)				

6. 職員構成

(1) 役教職員一覧表

20.5.1 現在

役 員	教 員							職 員							合 計
	学長・病院長	教 授	准 教 授	講 師	学内講師	助 教	小 計	事務職員	技術職員	看護職員	保安員	技能員	教務職員	小 計	
役 員	2						2	2						2	4
医 学 科	一 般 教 育		6	6	3		2	17							17
	基 礎 医 学		13	3	11	4	21	52		1			9	10	62
	臨 床 医 学		20	19	33	15	115	202					1	1	203
看 護 学 科		8	2	17			6	33							33
法 人 企 画 部	総 務 課								12					12	12
	財 務 企 画 課								8					8	8
	研 究 推 進 課								8					8	8
	学 務 課								14					14	14
	財 産 管 理 課								6	9		4	2	21	21
病 院 経 営 部	経 営 企 画 課								9	2				11	11
	病 院 管 理 課								11	12				23	23
	医 療 サービス 課								14		1		1	16	16
附 属 病 院	中 央 臨 床 検 査 部		1			1		2		41				41	43
	輸 血 部		1	1				2		3				3	5
	中 央 手 術 部						3	3							3
	集 中 治 療 部			1			4	5							5
	中 央 放 射 線 部			1			1	2		35				35	37
	リハビリテーション部			1				1		7				7	8
	中央内視鏡・超音波部			2			2	4							4
	透 析 部			1				1							1
	周産期医療センター		1	1			3	5							5
	病 院 病 理 部									7				7	7
	感 染 症 センター		1	1	1		1	4							4
	精 神 医 療 センター									2				2	2
	腫 瘍 センター			1				1							1
	医 療 安 全 推 進 室										1			1	1
	地 域 医 療 連 携 室									1	1			2	2
	薬 剤 部									40				40	40
	看 護 部										654		6	660	660
栄 養 管 理 部								1	5			28	34	34	
教 育 開 発 センター		1					1							1	
先 端 医 学 研 究 機 構		3	2	1		2	8							8	
計	2	55	42	66	20	160	345	87	163	657	4	37	10	958	1,303
寄附講座(住居医学講座)		2	1	1			4								4

(2) 教員数

20.5.1現在

	教 授	准 教 授	講 師	学内講師	助 教	計	備 考
一 般 教 育	哲 学	1				1	
	統 計・情 報 学		1			1	
	物 理 学	1	1	1		3	
	化 学	1		1	1	3	
	生 物 学	1	1	1		3	
	数 学	1				1	2
	英 語	1	1				2
ド イ ツ 語			1			1	
保 健 体 育		1				1	
計	6	6	3		2	17	
医 学 科 (基礎医学)	第 一 解 剖 学	1		2	1	1	5
	第 二 解 剖 学	1		2		1	4
	第 一 生 理 学	1		2		2	5
	第 二 生 理 学	1	1			3	5
	生 化 学	1			1	1	3
	病 理 病 態 学	1	1	1		1	4
	分 子 病 理 学	1		1		1	3
	寄 生 虫 学	1	1			2	4
	細 菌 学	1		1		2	4
	薬 理 学	1		1	1	1	4
地 域 健 康 医 学	1				3	4	
健 康 政 策 医 学	1		1	1		3	
法 医 学	1				3	4	
計	13	3	11	4	21	52	
医 学 科 (臨床医学)	第 一 内 科 学	1		2	1	7	11
	第 二 内 科 学	1		2		5	8
	第 三 内 科 学	1	1	1	2	6	11
	神 経 内 科 学	1	1	2		3	7
	消 化 器・総 合 外 科 学	1	2		2	6	11
	脳 神 経 外 科 学		1	2		7	10
	胸 部・心 臓 血 管 外 科 学	1	1	1	2	6	11
	整 形 外 科 学	1	1	2	1	6	11
	産 婦 人 科 学	1	1	2		9	13
	眼 科 学	1	1	2	1	4	9
	小 児 科 学		1	2	1	4	8
	精 神 医 学	1	1	2		10	14
	皮 膚 科 学	1		2	1	4	8
	泌 尿 器 科 学	1	1	2	2	3	9
	耳 鼻 咽 喉・頭 頸 部 外 科 学	1	1	1		6	9
	放 射 線 医 学	1	1		1	6	9
	放 射 線 腫 瘍 医 学	1		2		2	5
	麻 酔 科 学	1	1	2		5	9
	総 合 医 療 学	1	1	2		1	5
	口 腔 外 科 学	1	1	1	1	4	8
救 急 医 学	1	1	1		8	11	
病 理 診 断 学	1	1			3	5	
計	20	19	33	15	115	202	
附 属 病 院 中 央 部 門	中 央 臨 床 検 査 部	1			1		2
	輸 血 部	1	1				2
	中 央 手 術 部					3	3
	集 中 治 療 部		1			4	5
	中 央 放 射 線 部		1			1	2
	リ ハ ビ リ テーション 部		1				1
	中 央 内 視 鏡・超 音 波 部		2			2	4
	透 析 部		1				1
	周 産 期 医 療 センター	1	1			3	5
	感 染 症 センター	1	1	1		1	4
腫 瘍 センター		1				1	
計	4	10	1	1	14	30	
看 護 学 科	哲 学			1			1
	英 語			1			1
	人 間 発 達 学	1					1
	臨 床 病 態 医 学	1					1
	基 礎 看 護 学		1	1		2	4
	成 人 看 護 学	1		4		1	6
	老 年 看 護 学	1		2			3
	小 児 看 護 学	1		1		1	3
	精 神 看 護 学	1	1	1			3
地 域 看 護 学	1		2		2	5	
母 性 看 護・助 産 学	1		4			5	
計	8	2	17		6	33	
教 育 開 発 センター	1					1	
先 端 医 学 研 究 機 構	3	2	1		2	8	
合 計	55	42	66	20	160	343	
寄 附 講 座 (住 居 医 学 講 座)	2	1	1			4	

7. 歴代校長・学長

初代校長	今村 荒男	(昭20・4・21～21・12・28)
(事務取扱)	緒方 準一	(昭21・12・28～22・4・16)
第二代校長	岩永 仁雄	(昭22・4・16～22・6・18)
初代学長	岩永 仁雄	(昭22・6・18～27・1・23)
第二代学長	吉松 信宝	(昭27・1・23～35・2・8)
第三代学長	緒方 準一	(昭35・2・9～47・2・8)
第四代学長	安澄 権八郎	(昭47・2・9～47・5・31)
(事務取扱)	鳥居 健三	(昭47・6・1～47・8・4)
第五代学長	石川 昌義	(昭47・8・5～51・8・4)
第六代学長	堀 浩	(昭51・8・5～52・11・24)
(事務取扱)	梅垣 健三	(昭52・11・25～53・4・17)
第七代学長	梅垣 健三	(昭53・4・18～59・3・31)
第八代学長	増原 建二	(昭59・4・1～平2・3・31)
第九代学長	石川 兵衛	(平2・4・1～6・3・31)
第十代学長	辻井 正	(平6・4・1～10・3・31)
第十一代学長	岡島 英五郎	(平10・4・1～13・6・30)
(事務取扱)	市島 國雄	(平13・7・1～13・9・30)
第十二代学長	吉田 修	(平13・10・1～20・3・31)
第十三代学長	吉岡 章	(平20・4・1～)

8. 歴代部局長

○ 医学部長 (平19.4.1から副学長兼務)

大西 武雄 平18・4・1～20・3・31 喜多 英二 平20・4・1～

○ 附属病院長 (平19.4.1から副学長兼務)

緒方 準一	昭20・7・1～31・5・31	白鳥 常男	昭55・4・1～59・3・31
中島 佐一	昭31・6・1～41・5・31	石川 兵衛	昭59・4・1～63・3・31
宝来 善次 (事務代理)	昭41・6・1～44・9・8	辻井 正	昭63・4・1～平4・3・31
堀 浩 (事務取扱)	昭44・7・16～44・9・8	一條 元彦	平4・4・1～6・3・31
堀 浩	昭44・9・9～45・3・31	岡島英五郎	平6・4・1～8・3・31
吉田 邦男	昭45・4・1～47・3・31	松永 喬	平8・4・1～10・3・31
堀 浩	昭47・4・1～51・3・31	打田日出夫	平10・4・1～12・3・31
増原 建二	昭51・4・1～55・3・31	中野 博重	平12・4・1～12・11・14

平尾 佳彦 平 12・11・15～12・12・31 (事務取扱)	高倉 義典 平 16・4・1～19・3・31
榊 壽右 平 13・1・1～14・3・31	榊 壽右 平 19・4・1～
吉岡 章 平 14・4・1～16・3・31	

○ 附属図書館長

鎌倉 勝夫 昭 25・10・31～37・10・31	荒木 恒治 昭 59・4・1～61・3・31
小谷 尚三 昭 37・11・1～39・8・31	福井 弘 昭 61・4・1～63・3・31
中馬 一郎 昭 39・9・1～40・3・31	神谷 知彌 昭 63・4・1～平 2・3・31
柴田 衛敏 昭 40・4・1～44・3・31	廣田 忠臣 平 2・4・1～6・3・31
黒河内 寛 昭 44・4・1～46・3・31	山下 節義 平 6・4・1～8・3・31
北村 旦 昭 46・4・1～48・3・31	米増 國雄 平 8・4・1～12・3・31
榎 泰義 昭 48・4・1～52・3・31	中嶋 敏勝 平 12・4・1～16・3・31
鳥居 健三 昭 52・4・1～52・12・6	宮川 幸子 平 16・4・1～18・3・31
高楠 彰 昭 52・12・7～53・3・31 (事務取扱)	中村 忍 平 18・4・1～20・3・31
高楠 彰 昭 53・4・1～55・3・31	平尾 佳彦 平 20・4・1～
螺良 義彦 昭 55・4・1～59・3・31	

○ 研究部長

喜多 英二 平 16・4・1～18・3・31	大崎 茂芳 平 20・4・1～
東野 義之 平 18・4・1～20・3・31	

○ 看護学科長

伊藤 明子 平 16・4・1～18・3・31 (兼看護教育部長)
飯田 順三 平 20・4・1～

○ 一般教育部長 (昭 57・3・31 までは進学主事、平 6・3・31 までは進学部長)

大原 親 昭 48・6・1～49・4・30	野津 敬一 昭 59・4・1～63・3・31
鳥居 健三 昭 49・5・1～50・4・30	池邊 義教 昭 63・4・1～平 4・3・31
池邊 義教 昭 50・5・1～51・4・30	河野洋太郎 平 4・4・1～6・3・31
春日 隆 昭 51・5・1～52・4・30	高橋 賢博 平 6・4・1～8・3・31
河野洋太郎 昭 52・5・1～53・4・30	伊藤 善將 平 8・4・1～10・3・31
野津 敬一 昭 53・5・1～54・4・30	大西 武雄 平 10・4・1～14・3・31
山本 稔 昭 54・5・1～55・3・31	豊田 剛 平 14・4・1～16・3・31
鳥居 健三 昭 55・4・1～56・3・31	大崎 茂芳 平 16・4・1～20・3・31
池邊 義教 昭 56・4・1～57・3・31	大西 武雄 平 20・4・1～
鳥居 健三 昭 57・4・1～59・3・31	

○ 基礎教育部長

高木 都 平 16・4・1～20・3・31	羽竹 勝彦 平 20・4・1～
-----------------------	-----------------

○ 臨床教育部長

平尾 佳彦 平 16・4・1～20・3・31

古家 仁 平 20・4・1～

○ 看護教育部長

守本とも子 平 18・4・1～20・3・31

脇田満里子 平 20・4・1～

○ 医学科長

吉原紘一朗 平 16・4・1～18・3・31

○ 学生部長

妻鹿 友一 昭 39・4・1～43・3・31

高楠 彰 昭 57・4・1～59・3・31

伊藤 登 昭 43・4・1～44・4・24

村田 吉郎 昭 59・4・1～61・3・31

螺良 義彦 昭 44・4・25～44・11・25

山本 浩司 昭 61・4・1～63・3・31

(事務取扱)

鳥居 健三 昭 44・12・9～46・12・8

廣田 忠臣 昭 63・4・1～平 2・3・31

黒河内 寛 昭 46・12・9～48・12・8

神谷 知彌 平 2・4・1～6・3・31

螺良 義彦 昭 48・12・9～50・12・8

日浅 義雄 平 6・4・1～10・3・31

樗葉 周三 昭 50・12・9～52・12・6

山本 浩司 平 10・4・1～12・3・31

榎 泰義 昭 52・12・7～53・3・31

市島 國雄 平 12・4・1～14・3・31

(事務取扱)

榎 泰義 昭 53・4・1～57・3・31

吉原紘一朗 平 14・4・1～16・3・31

○ 総合研究施設部長

神谷 知彌 平 6・4・1～8・3・31

東野 義之 平 12・4・1～14・3・31

小西 陽一 平 8・4・1～12・3・31

米増 國雄 平 14・4・1～16・3・31

○ 看護短期大学部長

白井 利彦 平 8・4・1～10・3・31

伊藤 明子 平 16・4・1～18・3・31

西信 元嗣 平 10・4・1～12・3・31

守本とも子 平 18・4・1～19・3・31

森川 肇 平 12・4・1～16・3・31

○ 附属看護専門学校長

緒方 準一 昭 29・2・10～35・3・31

中尾 主一 昭 52・12・7～53・3・31

(事務取扱)

中島 佐一 昭 35・4・1～41・7・31

中尾 主一 昭 53・4・1～57・3・31

宝来 善次 昭 41・8・1～43・7・31

石川 兵衛 昭 57・4・1～59・3・31

石川 昌義 昭 43・8・1～45・7・31

一條 元彦 昭 59・4・1～63・3・31

福井 定光 昭 45・8・1～47・7・31

内海庄三郎 昭 63・4・1～平 2・3・31

堀 浩 昭 47・8・1～47・8・4

松永 喬 平 2・4・1～6・3・31

(事務取扱)

坂本 邦樹 昭 47・8・5～52・7・31

玉井 進 平 6・4・1～8・3・31

堀 浩 昭 52・8・1～52・11・24

白井 利彦 平 8・4・1～10・3・31

(事務取扱)

梅垣 健三 昭 52・11・25～52・12・6

西信 元嗣 平 10・4・1～11・3・31

(事務取扱)

○ 事務局長

片岡 忠治	昭 21・ 1・ 1～ 28・ 6・ 21	西川 公二	昭 59・ 12・ 1～ 60・ 3・ 31
福本 政雄	昭 28・ 6・ 22～ 32・ 2・ 27	木岡 源次	昭 60・ 4・ 1～ 61・ 3・ 31
岡本 俊雄	昭 32・ 2・ 28～ 32・ 10・ 11	八田 栄次	昭 61・ 4・ 1～ 63・ 3・ 31
松本 善裕	昭 32・ 10・ 12～ 43・ 4・ 30	安曾田 豊	昭 63・ 4・ 1～ 平元・ 3・ 31
岡本 俊雄	昭 43・ 5・ 1～ 45・ 12・ 1	力馬 通郎	平元・ 4・ 1～ 2・ 3・ 31
伊藤 和夫	昭 45・ 12・ 2～ 46・ 4・ 30	大森光三郎	平 2・ 4・ 1～ 4・ 7・ 31
竹田 初生	昭 46・ 5・ 1～ 46・ 7・ 9	岩本 正雄	平 4・ 8・ 1～ 5・ 3・ 31
三井 善一	昭 46・ 7・ 10～ 50・ 3・ 31	<small>(事務取扱)</small> 辻 政紀	平 5・ 4・ 1～ 8・ 3・ 31
南本 佐	昭 50・ 4・ 1～ 53・ 3・ 31	福井 常夫	平 8・ 4・ 1～ 10・ 3・ 31
今西 寅二	昭 53・ 4・ 1～ 54・ 3・ 31	大倉 潔	平 10・ 4・ 1～ 12・ 3・ 31
今西 三良	昭 54・ 4・ 1～ 55・ 3・ 31	安川 宣彦	平 12・ 4・ 1～ 14・ 6・ 6
藪田 忠昭	昭 55・ 4・ 1～ 58・ 3・ 31	上森 健廣	平 14・ 6・ 7～ 16・ 3・ 31
梅垣 健三	昭 58・ 4・ 1～ 58・ 4・ 12	松田 光央	平 16・ 4・ 1～ 18・ 3・ 31
<small>(事務取扱)</small> 榊井 勝	昭 58・ 4・ 13～ 59・ 3・ 31	瓜生 英明	平 18・ 4・ 1～ 19・ 3・ 31
喜多 清	昭 59・ 4・ 1～ 59・ 11・ 30		

9. 歴代役員

○ 理事長

吉田 修 平 19・ 4・ 1～ 20・ 3・ 31 吉岡 章 平 20・ 4・ 1～

○ 副理事長

瓜生 英明 平 19・ 4・ 1～ 19・ 5・ 10 西尾 哲夫 平 19・ 5・ 11～

○ 理事（教育研究担当）

大西 武雄 平 19・ 4・ 1～ 20・ 3・ 31 喜多 英二 平 20・ 4・ 1～

○ 理事（医療担当）

榊 壽右 平 19・ 4・ 1～

○ 理事（渉外企画担当）

吉岡 章 平 19・ 4・ 1～ 20・ 3・ 31

○ 理事（総務経営担当）

瓜生 英明 平 19・ 4・ 1～

○ 監事

石黒 良彦 平 19・ 4・ 1～ 當麻 一郎 平 19・ 4・ 1～

10. 名誉教授

発令 番号	氏名	授与年月日	発令 番号	氏名	授与年月日
1	今村 荒男	(昭 35・ 5・ 1)	40	高楠 彰	(平 8・ 4・ 1)
2	岩永 仁雄	(昭 35・ 5・ 1)	41	榎 泰義	(平 8・ 4・ 1)
3	吉松 信宝	(昭 35・ 5・ 1)	42	神谷 知彌	(平 8・ 4・ 1)
4	上田 常吉	(昭 35・ 5・ 1)	43	井川 玄朗	(平 8・ 4・ 1)
5	神谷 貞義	(昭 46・ 8・ 1)	44	一條 元彦	(平 8・ 4・ 1)
6	緒方 準一	(昭 47・ 5・ 1)	45	伊東 信行	(平 8・ 6・ 1)
7	中島 佐一	(昭 47・ 5・ 1)	46	佐藤 壽昌	(平 8・ 10・ 1)
8	安澄権八郎	(昭 47・ 7・ 1)	47	河野洋太郎	(平 9・ 4・ 1)
9	伊藤 登	(昭 48・ 5・ 1)	48	岡島英五郎	(平 9・ 4・ 1)
10	内海 貞夫	(昭 48・ 5・ 1)	49	北村惣一郎	(平 9・ 10・ 1)
11	宝来 善次	(昭 48・ 5・ 1)	50	辻井 正	(平 10・ 4・ 1)
12	高田 博	(昭 49・ 5・ 1)	51	北村 旦	(平 10・ 11・ 1)
13	鎌倉 勝夫	(昭 50・ 5・ 1)	52	田端 司郎	(平 11・ 4・ 1)
14	吉田 邦男	(昭 50・ 6・ 1)	53	元木澤文昭	(平 11・ 4・ 1)
15	石川 昌義	(昭 51・ 10・ 1)	54	日浅 義雄	(平 11・ 4・ 1)
16	妻鹿 友一	(昭 55・ 5・ 1)	55	山下 節義	(平 11・ 4・ 1)
17	中尾 主一	(昭 58・ 10・ 1)	56	高柳 哲也	(平 11・ 4・ 1)
18	春日 隆	(昭 59・ 1・ 1)	57	中野 博	(平 11・ 4・ 1)
19	梅垣 健三	(昭 59・ 5・ 1)	58	松永 喬	(平 11・ 4・ 1)
20	鳥居 健三	(昭 59・ 5・ 1)	59	玉井 進	(平 12・ 4・ 1)
21	白鳥 常男	(昭 63・ 7・ 12)	60	西信 元嗣	(平 12・ 4・ 1)
22	螺良 義彦	(昭 63・ 7・ 12)	61	白井 利彦	(平 12・ 4・ 1)
23	野津 敬一	(昭 63・ 7・ 12)	63	小西 陽一	(平 13・ 4・ 1)
24	濱田 信夫	(昭 63・ 7・ 12)	64	成田 亘啓	(平 13・ 4・ 1)
25	村田 吉郎	(平 元・ 4・ 1)	65	打田日出夫	(平 13・ 4・ 1)
26	坂本 邦樹	(平 元・ 4・ 1)	66	山本 浩司	(平 14・ 4・ 1)
27	増原 建二	(平 2・ 4・ 1)	67	杉村 正仁	(平 14・ 4・ 1)
28	内海庄三郎	(平 2・ 4・ 1)	68	市島 國雄	(平 15・ 4・ 1)
29	黒河内 寛	(平 3・ 4・ 1)	69	大石 元	(平 15・ 4・ 1)
30	池邊 義教	(平 4・ 4・ 1)	70	伊藤 善將	(平 16・ 4・ 1)
31	森山 忠重	(平 5・ 4・ 1)	71	高橋 賢博	(平 16・ 4・ 1)
32	福井 弘	(平 5・ 4・ 1)	72	中嶋 敏勝	(平 16・ 4・ 1)
33	石川 兵衛	(平 6・ 4・ 1)	73	三井 宜夫	(平 16・ 12・ 1)
34	堀 浩	(平 6・ 7・ 1)	74	本田陽太郎	(平 17・ 4・ 1)
35	原 富之	(平 6・ 7・ 1)	75	米増 國雄	(平 17・ 4・ 1)
36	荒木 恒治	(平 7・ 4・ 1)	76	森川 肇	(平 17・ 4・ 1)
37	檉葉 周三	(平 7・ 4・ 1)	77	吉原紘一朗	(平 18・ 4・ 1)
38	廣田 忠臣	(平 7・ 4・ 1)	78	宮川 幸子	(平 19・ 4・ 1)
39	奥田 孝雄	(平 7・ 4・ 1)	79	吉田 修	(平 20・ 4・ 1)

第2章 予算・決算

1. 平成19年度 決算

貸借対照表

(平成20年3月31日)

(単位：千円)

資 産 の 部		負 債 ・ 資 本 の 部	
固定資産	20,637,071	固定負債	5,127,175
有形固定資産	19,555,733	資産見返負債	4,356,883
（建物）	(15,635,504)	長期前受受託研究費	74,557
（構築物）	(49,427)	長期借入金	680,200
（機械及び装置）	(17,218)	その他の固定負債	15,535
（工具器具備品）	(3,267,364)	流動負債	8,332,090
（図書）	(488,220)	運営費交付金債務	85,240
（建設仮勘定）	(98,000)	寄附金債務	1,074,515
無形固定資産	1,031,844	前受受託研究費等	63,808
（ソフトウェア）	(1,031,408)	未払金	6,321,998
（その他無形固定資産）	(436)	賞与引当金	718,696
投資その他の資産	49,494	その他の流動負債	67,833
（投資有価証券）	(49,494)	負債合計	13,459,265
流動資産	7,974,010	資本金	20,066,173
現金及び預金	3,109,308	奈良県出資金	20,066,173
未収入金	4,423,085	資本剰余金	△ 4,433,575
徴収不能引当金	△ 248,633	資本剰余金	436
貸倒引当金	△ 526	損益外減価償却累計額	△ 4,434,011
有価証券	100,163	利益剰余金	△ 480,782
たな卸資産	9,611		
医薬品及び診療材料	555,378	資本合計	15,151,816
その他の流動資産	25,624	負債資本合計	28,611,081
資産合計	28,611,081		

損益計算書

(平成19年4月1日～平成20年3月31日)

(単位：千円)

経常収益	
運営費交付金収益	1,538,761
授業料・入学金・検定料収益	598,043
附属病院収益	23,067,568
受託研究等及び寄附金収益	811,688
補助金等収益	89,735
資産見返負債戻入	890,876
雑益	144,046
経常収益合計	27,140,717
経常費用	
業務費	27,650,690
(教育研究経費)	(1,309,442)
(診療経費)	(14,090,767)
(受託研究費等)	(114,404)
(人件費)	(12,136,077)
一般管理費	168,133
財務費用	408
経常費用合計	27,819,231
経常損失	
△ 678,514	
臨時利益	
資産見返物品受贈額戻入	189,264
物品受贈益	396,031
債権受贈益	952,449
臨時利益合計	1,537,744
臨時損失	
徴収不能引当金繰入額	236,206
貸倒引当金繰入額	526
賞与引当金繰入額	699,405
承継消耗品費	396,031
その他臨時損失	7,844
臨時損失合計	1,340,012
当期純損失	
△ 480,782	
当期総損失	
△ 480,782	

2. 年度別予算

(単位：千円)

区 分		平成 19 年度	平成 20 年度
収 入	運営費交付金・補助金等収入	1,798,661	1,582,981
	自己収入	23,407,239	24,277,200
	授業料、入学金及び検定料収入等	734,883	715,651
	附属病院収入	22,509,378	23,298,377
	雑収入	162,978	263,172
	受託研究等収入及び寄附金収入等	827,100	862,600
	長期借入金収入	778,000	838,700
計		26,811,000	27,561,481
支 出	業務費	25,171,707	25,862,654
	教育研究経費	3,127,966	3,201,737
	診療経費	21,245,277	21,821,234
	一般管理費	798,464	839,683
	施設整備費	812,193	896,281
	受託研究等経費及び寄附金事業費等	827,100	783,754
	長期借入金償還金	0	18,792
計		26,811,000	27,561,481

3. 文部科学省・日本学術振興会科学研究費補助金

(件、千円)

年 度	18				19				20				
	区 分	応募件数	応募金額	交付決定件数	定 金 付 決	応募件数	応募金額	交付決定件数	定 金 付 決	応募件数	応募金額	交付決定件数	定 金 付 決
	特定領域研究(A)												
	特定領域研究(C)計画研究												
	特定領域研究(C)公募研究												
	地域連携推進研究費												
	特定領域研究	5	39,200	1	2,200	5	59,276	0	0	9	49,000	0	0
	基盤研究(S)					1	46,576	0	0				
	基盤研究(A)	1	13,700	1	13,700 (4,110)	2	34,600	1	13,700 (4,110)	1	14,000	0	0
	基盤研究(B)	18	248,232	10	56,800 (12,840)	19	114,703	11	51,500 (15,450)	18	95,490	11	42,500 (12,750)
	基盤研究(C)	145	502,486	53	72,600	147	320,057	60	90,600 (27,180)	145	255,782	65	85,100 (25,530)
	萌芽研究	59	230,862	6	7,500	35	80,278	8	12,800	42	98,611	8	12,900
	若手研究(S)					1	48,600	0	0				
	若手研究(A)									1	7,450	0	0
	若手研究(B)	57	181,946	24	32,400	62	138,578	25	40,600	63	119,896	25	35,100 (10,530)
	若手(スタートアップ)	10	14,442	2	2,670	13	18,871	6	7,890	4	4,700	3	3,360 (1,008)
	特別研究員奨励費					1	500	1	500	1	1,200	1	1,100
	計	295	1,230,868	97	187,870 (16,950)	286	862,039	112	217,590 (46,740)	284	646,129	113	180,060 (49,818)

注：() は間接経費

第3章 大学・大学院

1. 学生定員及び現員 (20.5.1現在)

(1) 医学部医学科

区分		学年						合計
		1年	2年	3年	4年	5年	6年	
定員		100	95	95	95	95	95	575
現員	男	79	74	71	68	70	56	418
	女	22	25	31	24	28	42	172
	計	101	99	102	92	98	98	590

(2) 医学部看護学科

区分		学年				合計
		1年	2年	3年	4年	
定員		80	80	95	95	350
現員	男	3	4	4	4	15
	女	78	80	86	82	326
	計	81	84	90	86	341

(3) 大学院 <博士課程>

区分	1年		2年		3年		4年		合計											
	定員	現員		定員	現員		定員	現員		定員	現員									
		男	女		男	女		男	女		男	女								
地域医療・健康医学専攻	7	6	1	7	7	3	1	4	7	6	0	6	7	2	0	2	28	17	2	19
生体情報・病態制御医学専攻	13	4	1	5	13	6	2	8	13	3	0	3	13	1	3	4	52	14	6	20
生体分子・機能再建医学専攻	20	4	2	6	20	2	2	4	20	7	3	10	20	8	2	10	80	21	9	30
計	40	14	4	18	40	11	5	16	40	16	3	19	40	11	5	16	160	52	17	69

(4) 大学院 <修士課程>

区分		1年			
		定員	現員		
医科学専攻		5	3	0	3
計		5	3	0	3

2. 県内・県外別学生数 (20.5.1現在)

(1) 医学部医学科

区分		学年						合計
		1年	2年	3年	4年	5年	6年	
県内		28	25	25	18	27	27	150
県外		73	74	77	74	71	71	440
計		101	99	102	92	98	98	590

(2) 医学部看護学科

学年 区分	1年	2年	3年	4年	合計
県内	40	39	41	39	159
県外	41	45	49	47	182
計	81	84	90	86	341

(3) 大学院 <博士課程>

学年 区分	1年	2年	3年	4年	合計
県内	13	12	13	13	51
県外	5	4	6	3	18
計	18	16	19	16	69

(4) 大学院 <修士課程>

学年 区分	1年
県内	3
県外	0
計	3

3. 志願者数及び入学者数

(1) 医学部医学科

年 度	平 16		17		18		19		20			
	前期	後期	前期	後期	前期	後期	前期	後期	推薦	一般枠		地域枠
日 程 別	前期	後期	前期	後期	前期	後期	前期	後期	推薦	前期	後期	後期
入 学 定 員	95		95		95		95		100			
日程別入学定員	75	20	75	20	75	20	75	20	5	65	20	10
志 願 者 数 A	468	205	340	155	405	179	316	181	12	236	160	57
第1段階選抜合格者数	376	実施せず	実施せず	実施せず	実施せず	実施せず	実施せず	実施せず	実施せず			50
受 験 者 数 B	362	124	325	90	375	98	297	93	12	220	74	21
合格者数 C	75	21	75	20	75	20	75	20	5	66	20	10
追加合格者数 (Cの内数)	—	1	—	—	—	—	—	—	—	1	—	—
入 学 者 数	95		95		95		95		100			
日程別入学者数	75	20	75	20	75	20	75	20	5	65	20	10
志 願 倍 率 A/C	6.2	9.8	4.5	7.8	5.4	9.0	4.2	9.1	2.4	3.6	8.0	5.7
競 争 倍 率 B/C	4.8	5.9	4.3	4.5	5.0	4.9	4.0	4.7	2.4	3.3	3.7	2.1

(2) 医学部看護学科

年 度	平 18				19				20				
	推薦	一 般		編入	推薦	一 般		編入	推薦	一 般		編入	
		前期	後期			前期	後期			前期	後期	一般枠	地域枠
入 学 定 員	20	40	20	15	20	40	20	15	20	40	20	5	10
志 願 者 数 A	63	175	306	96	58	76	137	61	92	172	235	42	24
第1段階選抜合格者数	—	実施せず	215	—	—	実施せず		—	—	実施せず		—	—
受 験 者 数 B	61	169	100	95	55	75	76	59	88	170	144	40	23
合格者数 C	20	40	21	55	20	42	21	29	20	41	22	22	10
追加合格者数 (Cの内数)	—	—	1	40	—	2	1	14	—	1	2	17	—
入 学 者 数	20	40	20	15	20	40	20	8	20	40	20	4	9
志 願 倍 率 A/C	3.2	4.4	14.6	1.7	2.9	1.8	6.5	2.1	4.6	4.2	10.7	1.9	2.4
競 争 倍 率 B/C	3.1	4.2	4.8	1.7	2.8	1.8	3.6	2.0	4.4	4.1	6.5	1.8	2.3

※推薦には「社会人特別選抜」が含まれています。

(3) 大 学 院 <博士課程>

区 分	年 度	平 16	17	18	19	20
志 願 者 数		29	18	21	16	17
入 学 者 数	本学出身者	19	11	14	12	8
	他大学出身者	9	5	6	4	8
	計	28	16	20	16	16

(4) 大 学 院 <修士課程>

区 分	年 度	平 20
志 願 者 数		4
入 学 者 数	本学出身者	0
	他大学出身者	3
	計	3

4. 卒業者数

(1) 学 部

区分 卒 業 年	医学専門学校			旧制県立医科大学				
	1	2	小計	1	2	3	4	小計
	昭25	26		昭27	28	29	30	
男女別								
男	64	31	95	29	42	44	36	151
女								
計	64	31	95	29	42	44	36	151

区分 卒 業 年	新制医科大学											
	1	2	3	4	5	6	7	8	9	10	11	12
	昭31	32	33	34	35	36	37	38	39	40	41	42
男女別												
男	39	36	40	37	30	38	35	39	35	35	52	43
女		3	2	4	7	3	6	3	1	5	1	3
計	39	39	42	41	37	41	41	42	36	40	53	46

区分 卒 業 年	新制医科大学											
	13	14	15	16	17	18	19	20	21	22	23	24
	昭43	44	45	46	47	48	49	50	51	52	53	54
男女別												
男	42	52	52	44	69	51	55	44	78	50	53	61
女	2	4	3	2	7	7	2	4	5	5	7	5
計	44	56	55	46	76	58	57	48	83	55	60	66

区分 卒 業 年	新制医科大学											
	25	26	27	28	29	30	31	32	33	34	35	36
	昭55	56	57	58	59	60	61	62	63	平元	2	3
男女別												
男	52	51	45	77	96	87	72	81	73	73	77	71
女	6	4	12	17	9	14	18	22	16	25	29	18
計	58	55	57	94	105	101	90	103	89	98	106	89

区分 卒 業 年	新制医科大学											
	37	38	39	40	41	42	43	44	45	46	47	48
	平4	5	6	7	8	9	10	11	12	13	14	15
男女別												
男	91	67	79	80	86	73	67	71	76	68	71	61
女	24	23	23	18	26	29	26	29	28	29	37	31
計	115	90	102	98	112	102	93	100	104	97	108	92

区分 卒業年	新 制 医 科 大 学								小 計	卒業者数 合 計
	49	50	51	52	53					
男女別	平16	17	18	19	20					
男	71	59	61	58	49				3,153	3,399
女	26	26	34	37	36				763	763
計	97	85	95	95	85				3,916	4,162

(2) 大 学 院 (単位修了者数)

男女別	卒業年	昭39	40	41	42	43	44	45	46	47	48	49
男		11	17	24	18	21	16	15	19	6	8	3
女		1	3	1	1		1	1		1		
計		12	20	25	19	21	17	16	19	7	8	3

男女別	卒業年	昭50	51	52	53	54	55	56	57	58	59	60
男		5	11	4	7	1	8	7	11	10	6	5
女												2
計		5	11	4	7	1	8	7	11	10	6	7

男女別	卒業年	昭61	62	63	平元	2	3	4	5	6	7	8
男		6	7	15	14	10	10	5	10	12	17	15
女			1	1	1		2	2		1		2
計		6	8	16	15	10	12	7	10	13	17	17

男女別	卒業年	平9	10	11	12	13	14	15	16	17	18	19
男		11	11	19	27	20	12	17	17	19	20	20
女		1	3	4	3	3	1	4	2	3	2	1
計		12	14	23	30	23	13	21	19	22	22	21

男女別	卒業年	平20	合計									
男		20	567									
女		6	54									
計		26	621									

5. 卒業後の状況

状 況		卒業年		平 1 6	1 7	1 8	1 9	2 0	
卒 業 者	卒 業 者 数			9 7	8 5	9 5	9 5	8 5	
	内 訳	県 内 出 身 者		1 9	2 6	1 7	2 6	2 9	
		県 外 出 身 者		7 8	5 9	7 8	6 9	5 6	
県 内	就 職	本学附属病院		—	—	—	—	—	
		私的医療機関		—	—	—	—	—	
	卒 後 臨 床 研 修	プ ロ グ ラ ム 名	北和病院群		6	1 0	1 1	5	3
			西和病院群		3	2	1	0	1
			東和病院群		5	3	3	0	2
			中南和病院群 (内数 医大単独型)		2 6 (1 6)	1 4 (1 0)	7 (4)	3 0 (2 1)	4 5 (3 2)
	その他医療機関		3	2	7	2	2		
小 計			4 3	3 1	2 9	3 7	5 3		
県 外	就 職	他大学附属病院		—	—	—	—	—	
		公的医療機関		—	—	—	—	—	
		私的医療機関		—	—	—	—	—	
	卒 後 臨 床 研 修	他大学附属病院		7	9	1 4	8	4	
		その他医療機関		3 8	4 1	4 5	4 4	2 7	
小 計			4 5	5 0	5 9	5 2	3 1		
そ の 他			9	4	7	6	1		

注：平成 16 年度から、卒後臨床研修を実施

6. 学位授与者数

年次	区分	大学院修了者						学位論文提出者	計	
		生理系	病理系	社会医学系	内科系	外科系	機能再生生体分子			
平 15		2	3	1	5	9		20	24	44
16		3	2	0	8	8		21	29	50
17		0	0	0	5	6		11	26	37
18		1	1	1	6	7		16	25	41
19		0	1	0	5	4	2	12	14	26
新制学位授与者累計		48	88	12	156	222	2	528	1,207	1,735

7. 解剖件数

年度	種別	系統解剖	病理解剖	法医学解剖	計
平 15		27	29	61	117
16		28	42	67	137
17		30	46	95	171
18		27	54	123	204
19		31	62	138	231

8. 非常勤講師数

区分		年度	平 16	17	18	19	20
医学科	一般教育		26	28	28	21	20
	専門教育	基礎医学	55	58	59	63	61
		臨床医学	238	215	217	225	208
看護学科			7	17	26	33	35
計			326	318	330	342	324

注：平成20年度は5月1日現在

9. 研究生数、専修生数及び博士研究員数

区分	年度	平 16	17	18	19	20
研究生		131	120	142	151	186
専修生		391	389	315	277	220
博士研究員		69	79	78	85	87

注：平成20年度は5月1日現在

第4章 附属図書館

1. 蔵書

20.5.1現在

区分	和書	洋書	計	平成19年度 受入雑誌種類数
一般教養図書	19,028 冊	7,099 冊	26,127 冊	148 冊
医学専門図書	31,681	24,218	55,899	1,111
計	50,709	31,317	150,300	1,259

※ 大幅な蔵書数見直しのため、蔵書内訳は未確定

2. 利用者数 (平成19年度)

区分	学生	教職員	計
館外帯出人員	3,362 人	767 人	4,129 人
館外帯出冊数	6,309 冊	1,575 冊	7,884 冊

3. 文献複写 (平成19年度)

文献複写件数	5,859 件
文献複写枚数	29,296 枚
国内外の他大学などに文献複写を依頼した件数	
国内医学図書館	2,443 件
国外医学図書館	8 件

4. 情報提供サービス (平成19年度)

コンピューターによる文献情報検索 (館内)	6,950 件
事項調査	216 件
文献所在調査	4,323 件

5. 電子ジャーナル稼働システム・誌数 (20.5.1現在)

Nature Publishing Group	16 誌
OVID (LWW)	56 誌
Oxford University Press	74 誌
Proquest	359 誌
Science Direct (Elsevier)	69 誌
Synergy (Blackwell)	13 誌
Wiley Inter Science	259 誌
メディカルオンライン (国内雑誌)	613 誌
その他	87 誌
合計	1,546 誌

第5章 先端医学研究機構

平成16年度から大学における基礎研究の成果を臨床応用することによって、地域社会への貢献を図るために、従来の「総合研究施設部」を吸収する形で「先端医学研究機構」が設置された。

1. 研究単位

- (1) 医療情報学分野 平成17年1月1日開設
- (2) 生命システム医科学分野脳神経システム医科学 平成18年5月1日開設
- (3) 生命システム医科学分野循環器システム医科学 平成20年2月1日開設

2. 施設部（共同利用施設）

- (1) 動物実験施設

平成19年度動物実験施設利用者数 8,951人（実験申請件数 381件）

動物実験用飼育動物数（平成19年度）

動物種	飼育数（1日平均）	動物種	飼育数（1日平均）
ラット	501匹	ネコ	0匹
マウス	3,952	ブタ	0
ハムスター	94	雑犬	1
砂ネズミ	0	ビーグル犬	26
ウサギ	60	サル	4
モルモット	3	H B D	0
ヌードマウス	130	合計	4,771

- (2) 大学共同研究施設

- (3) 組換えDNA実験施設

組換えDNA実験件数 117件（承認74・届出43）（平成20年5月1日現在）

実験実施従事者数 202人

- (4) ラジオアイソトープ（RI）実験施設

平成19年度RI実験施設利用状況

○業務従事者登録者数 225人（平成20年5月調べ）

○年間利用者数（延べ）

5階RI実験室 21,359人 4階DNA・RI実験室 31,065人

○年間RI購入件数 12本

核種別購入量

(単位：MBq)

	5 階 R I 実 験 室	4 階 DNA・RI 実 験 室
³ H	46.25	—
¹²⁵ I	0.444	—
¹⁴ C	—	—
³² P	101.75	37
³⁵ S	—	—
⁵¹ Cr	—	—
³³ P	—	—
⁵⁷ CO	—	—
⁴⁵ Ca	—	—
²² Na	—	—

3. 研究用コンピューターネットワーク施設

平成 6 年 1 1 月 インターネット利用開始

平成 8 年度～ 学内 LAN 敷設

平成 8 年 1 1 月 接続先を奈良女子大学から大阪大学に切り替え、回線容量を 64kbps から 1.5Mbps に増速

平成 9 年 1 0 月 文部省学術情報ネットワーク (SINET) に加入

平成 9 年 1 1 月 本学公式ホームページ開設

平成 1 4 年 1 月 接続先に 3Mbps の WCN (商用プロバイダ) を追加

平成 1 5 年 4 月 接続先を大阪大学から京都大学に切り替え、回線容量を 1.5Mbps から 100Mbps (ベストエフォート) に増速

平成 1 6 年 4 月 商用プロバイダ接続を WCN から Powered Internet Business に切り替え、回線容量を 5Mbps に増速

平成 1 7 年 7 月 本学ホームページリニューアル

平成 2 0 年 3 月 商用プロバイダ接続を Powered Internet Business から近鉄ケーブルネットワーク株式会社に切り替え、回線容量を 100Mbps に増速

コンピューターネットワークの利用登録者数 2,121 名

学内 LAN に接続されているネットワーク機器 2,000 台

4. 各施設実験登録者数

20. 5. 1 現在

区 分	施設別		動物実験	組換え DNA 実験	ラジオアイソトープ実験
化 学	学		1	1	1
生 物	学		3	10	7
保 健 体 育					
解 剖 学 第 一			8	1	1
解 剖 学 第 二			7	8	2
生 理 学 第 一			6		
生 理 学 第 二			12	5	9
生 化 学			3	4	4
病 理 病 態 学			4	4	5
分 子 病 理 学			3	2	4

区分	施設別	動物実験	組換え DNA 実験	ラジオアイソトープ実験
寄生虫学		6	6	5
細菌学		8	2	4
薬理学		7	1	6
地域健康医学			1	1
健康政策医学		5	1	2
法医学		5	5	3
内科学第一		47	33	23
内科学第二		23	2	5
内科学第三		28	1	8
神経内科学		4	6	6
消化器・総合外科学		45	31	7
脳神経外科学		18	3	3
胸部・心臓血管外科学		22	3	7
整形外科学		88	3	19
産婦人科学		17	1	6
眼科学		32	3	
小児科学		16	18	10
精神医学		14	4	3
皮膚科学		11	8	6
泌尿器科学		46	10	3
耳鼻咽喉・頭頸部外科学		22	5	1
放射線医学		23		
放射線腫瘍医学		6	5	3
麻酔科学		17		1
総合医療学		4	5	2
口腔外科学		32	5	2
救急医学		8	2	3
病理診断学		1		1
看護学科				
中央臨床検査部		2		1
輸血部		3	1	4
集中治療部				
中央内視鏡・超音波部		2		
感染症センター		3		
周産期医療センター※				1
薬剤部				
動物実験施設		1		5
組換え DNA		1	1	1
ラジオアイソトープ		5	2	6
生命システム医科学分野脳神経システム医科学		3	3	4
生命システム医科学分野循環器システム医科学		1	1	1
住居医学		1		3
合計		624	207	199

※「周産期医療センター」は、H20. 5. 26 に県から「総合周産期母子医療センター」の指定を受け、同日付けで名称を変更

第6章 附属病院

1. 診療体制

(1) 科別病床数（許可）

20.5.1 現在

種 別 科 別	一 般	感 染	精 神	計
循環器・腎臓・代謝内科	60			60
呼吸器・血液内科	60			60
感染症センター	7	2		9
消化器・内分泌代謝内科	60			60
神 經 内 科	35			35
消化器・一般外科、小児外科	67			67
脳 神 經 外 科	55			55
心臓血管外科、呼吸器外科	40			40
整 形 外 科	68			68
歯 科 口 腔 外 科	20			20
産 婦 人 科	67			67
眼 科	40			40
小 児 科	34			34
精 神 科			110	110
皮 膚 科、 形 成 外 科	15			15
泌 尿 器 科	45			45
耳 鼻 咽 喉 科	35			35
放 射 線 科	30			30
麻酔・ペインクリニック科	6			6
救 急 科	40			40
総 合 診 療 科	10			10
集 中 治 療 部	(10)			(10)
周産期医療センターNICU	21			21
周産期医療センターPICU	3			3
計	818 (10)	2	110	930 (10)

注：（ ）は外数

平成17年5月1日から診療体制を、呼吸器・感染症・血液内科を呼吸器・血液内科に、消化器・内分泌代謝・心療内科を消化器・内分泌代謝内科に、皮膚科を皮膚科、形成外科に変更（次頁以降、同じ）

(2) 病棟別病床数 (許可)

20.5.1 現在

科名	循環器・代謝・腎臓内科	呼吸器内科	血液内科	消化器・内分泌	神経内科	消化器・小児外科	脳神経外科	心臓血管外科	整形外科	歯科口腔外科	産婦人科	眼科	小児科	精神科	皮膚科	泌尿器科	耳鼻咽喉科	放射線科	麻酔・ペインクリニック	救急科	総合診療科	集中治療部	周産期医療	感染症	合計
病棟名																									
A棟4南													34												34
A棟4北																									21
A棟5南											47														47
A棟5北											20														23
A棟6南																									51
A棟6北																									0
A棟7南																									50
A棟7北																									0
B棟4階									60																60
B棟5階																									55
B棟6階							55																		55
B棟7階																									60
B棟8階												40													60
C棟1階																									40
C棟3階																									(10)
C棟4階																									30
C棟5階																									55
C棟6階																									60
C棟7階																									60
C棟8階																									57
計																									818
感染症病棟																									2
D棟2階																									58
D棟3階																									52
計																									110
合計																									930

注：() は外数

(3) 外来診療室数

各年度5月1日現在

	平 18	19	20
循環器・腎臓・ 代謝内科	6	6	6
呼吸器・血液内科	4	4	6
感染症内科	1	1	3
消化器・ 内分泌代謝内科	6	6	6
神経内科	4	4	4
消化器・一般外科、 小児外科	4	4	4
脳神経外科	2	2	2
心臓血管外科、 呼吸器外科	2	3	2
整形外科	5	5	4
歯科口腔外科	2	2	2
産婦人科	4	4	4
眼科	5	5	5
小児科	2	2	3
精神科	5	8	7
皮膚科、形成外科	4	4	4
泌尿器科	3	3	4
耳鼻咽喉科	6	6	6
放射線科	1	2	2
放射線治療・ 核医学科	3	2	2
麻酔・ ペインクリニック科	4	4	4
総合診療科	3	4	4
計	76	81	84

2. 患者統計

(1) 入院・外来患者数

(ア) 入院患者数（年度別）

年 度	区 分	一 般 病											
		循環器・ 腎臓・ 代謝内科	呼吸器・ 血液内科	消化器・ 内分泌 代謝内科	神経 内科	消化器・ 一般外科 小児外科	脳神経 外科	心血管 外科、呼 吸器外科	整形 外科	歯科 口腔 外科	産婦人科	眼科	小児科
平 15	入院患者 延数	22,537	19,975	21,864	7,521	22,656	20,272	13,063	22,080	6,364	産婦 8,257 15,176	11,217	10,327
	一日平均 入院患者数	62	55	60	21	62	55	36	60	17	産婦 23 41	31	28
16	入院患者 延数	22,948	20,962	21,779	12,417	23,410	20,311	15,188	23,736	7,292	産婦 8,925 16,572	10,589	10,053
	一日平均 入院患者数	63	57	60	34	64	56	42	65	20	産婦 24 45	29	28
17	入院患者 延数	22,242	21,074	21,571	11,683	23,639	18,971	15,492	22,925	6,384	産婦 8,788 15,684	9,562	10,860
	一日平均 入院患者数	61	58	59	32	65	52	42	63	17	産婦 24 43	26	30
18	入院患者 延数	23,331	21,516	20,740	11,505	22,140	19,344	14,535	21,461	6,192	産婦 9,235 14,891	10,075	10,318
	一日平均 入院患者数	64	59	57	32	61	53	40	59	17	産婦 25 41	28	28
19	入院患者 延数	21,193	19,187	18,421	10,765	21,475	17,170	13,791	19,563	6,282	産婦 10,215 14,393	9,365	9,928
	一日平均 入院患者数	58	52	50	29	59	47	38	53	17	産婦 28 39	26	27

床									感染症センター	結核病床				精神病床	計
皮膚科、形成外科	泌尿器科	耳鼻咽喉科	放射線科	放射線治療・核医学科	麻酔・ペインクリニック科	救急科	総合診療科	新生児集中治療部		循環器・腎臓・代謝内科	呼吸器・血液内科	消化器・内分泌代謝内科	各科共通	精神科	
5,333	13,684	13,360	6,083	3,296	1,342	7,601	3,824	7,233	285	0	1,599	244	219	26,190	291,602
15	37	37	17	9	4	21	10	19	3	0	4	1	1	72	801
5,568	13,550	13,370	5,081	4,471	1,363	10,059	3,812	7,364	2,008	-	-	-	-	27,175	308,003
15	37	37	14	12	4	28	10	20	6	-	-	-	-	74	844
4,679	12,594	12,542	4,544	4,904	1,777	12,142	3,731	7,182	1,972	-	-	-	-	26,639	301,581
13	35	34	12	13	5	33	10	20	5	-	-	-	-	73	825
4,885	11,679	11,838	3,886	4,815	1,789	12,508	3,291	8,020	2,270	-	-	-	-	27,137	297,401
13	32	32	11	13	5	34	9	22	6	-	-	-	-	74	815
4,486	11,961	10,969	4,392	5,089	1,757	11,830	3,284	6,702	2,192	-	-	-	-	29,476	283,886
12	33	30	12	14	5	32	9	18	6	-	-	-	-	81	776

(イ) 平成 19 年度入院患者数 (各月別)

病棟名		月					
		4 月	5 月	6 月	7 月	8 月	9 月
一 般 病 棟	循環器・腎臓・代謝内科	2,077	2,152	1,982	1,599	1,694	1,586
	呼吸器・血液内科	1,707	1,811	1,653	1,583	1,595	1,540
	感染症センター	224	165	143	179	143	188
	消化器・内分泌代謝内科	1,648	1,750	1,674	1,590	1,469	1,350
	神経内科	961	1,014	947	838	813	840
	消化器・一般外科、小児外科	1,769	2,076	1,982	1,776	1,741	1,667
	脳神経外科	1,583	1,549	1,616	1,381	1,323	1,286
	心臓血管外科、呼吸器外科	1,191	1,116	1,095	1,155	1,142	1,102
	整形外科	1,721	1,696	1,756	1,827	1,688	1,505
	歯科口腔外科	547	553	481	537	656	436
	産婦人科(産)	975	811	902	825	877	992
	産婦人科(婦人)	1,293	1,352	1,361	1,414	1,252	1,125
	小児科	693	655	768	698	774	762
	眼科	761	987	1,002	977	824	740
	耳鼻咽喉科	939	958	969	1,025	946	859
	皮膚科、形成外科	458	430	354	384	379	398
	泌尿器科	956	1,051	1,195	1,119	1,048	1,070
	放射線科	281	280	328	397	446	401
	放射線治療・核医学科	449	438	470	468	418	424
	麻酔・ペインクリニック科	181	132	149	97	161	112
救命救急センター	1,017	961	889	883	984	870	
総合診療科	327	343	277	274	249	272	
周産期 医療セ ンター	新生児集中治療部	548	580	572	620	623	553
	P I C U	82	81	69	65	84	74
	(I C U)	(322)	(273)	(295)	(316)	(304)	(334)
	(救 急 I C U)	(253)	(263)	(235)	(238)	(217)	(219)
	小 計	22,388	22,941	22,634	21,711	21,329	20,152
精神	D 病 棟	2,498	2,667	2,516	2,647	2,511	2,221
合 計		24,886	25,608	25,150	24,358	23,840	22,373
1 日平均患者数		830	826	838	786	769	746

注：（ ）内の患者数は再掲

10 月	11 月	12 月	1 月	2 月	3 月	合 計	1日 平均患者	定床
1,549	1,626	1,689	1,699	1,771	1,769	21,193	58	60
1,569	1,494	1,561	1,584	1,543	1,547	19,187	52	60
196	182	175	200	175	222	2,192	6	9
1,460	1,531	1,470	1,513	1,482	1,484	18,421	50	60
871	915	948	896	877	845	10,765	29	35
1,750	1,871	1,849	1,774	1,586	1,634	21,475	59	67
1,388	1,412	1,493	1,436	1,333	1,370	17,170	47	55
1,195	1,233	1,192	1,101	1,171	1,098	13,791	38	44
1,606	1,611	1,522	1,469	1,576	1,586	19,563	53	64
545	506	512	501	485	523	6,282	17	20
873	817	753	790	765	835	10,215	28	20
1,187	1,172	1,107	1,050	1,066	1,014	14,393	39	47
830	755	851	844	727	803	9,160	25	34
827	644	632	574	702	695	9,365	26	40
861	802	898	919	892	901	10,969	30	35
367	355	321	373	359	308	4,486	12	15
1,006	982	1,040	925	979	590	11,961	33	45
394	418	322	362	397	366	4,392	12	15
406	412	408	399	419	378	5,089	14	15
152	212	161	79	175	146	1,757	5	6
962	1,082	1,081	1,096	944	1,061	11,830	32	40
279	273	278	259	243	210	3,284	9	10
596	501	534	587	496	492	6,702	18	21
63	62	83	65	30	10	768	2	3
(304)	(313)	(306)	(284)	(252)	(309)	(3,612)	(10)	(10)
(247)	(265)	(265)	(261)	(233)	(249)	(2,945)	(8)	(10)
20,932	20,868	20,880	20,495	20,193	19,887	254,410	695	820
2,473	2,383	2,530	2,472	2,212	2,346	29,476	81	90
23,405	23,251	23,410	22,967	22,405	22,233	283,886	776	910
755	775	755	741	773	717	776		

(ウ) 平成19年度(各月別)新入退院患者数

病棟名		4月		5月		6月		7月		8月	
		入院	退院	入院	退院	入院	退院	入院	退院	入院	退院
一般病棟	循環器・腎臓・代謝内科	120	104	97	103	93	111	119	114	134	131
	呼吸器・血液内科	57	48	62	58	52	61	53	54	58	57
	感染症センター	8	9	6	7	6	7	9	7	5	8
	消化器・内分泌代謝内科	52	58	65	63	61	59	58	67	60	63
	神経内科	24	27	25	22	29	33	34	34	38	38
	消化器・一般外科、小児外科	88	88	111	100	102	106	94	106	90	89
	脳神経外科	72	74	64	57	53	66	46	50	65	58
	心臓血管外科、呼吸器外科	35	47	36	33	37	42	33	34	40	41
	整形外科	70	72	70	67	73	73	84	81	77	87
	歯科口腔外科	19	20	19	17	19	22	21	18	28	28
	産婦人科(産)	79	77	71	75	69	78	68	80	87	86
	産婦人科(婦人)	42	41	43	37	33	32	47	41	39	43
	小児科	25	30	27	33	29	40	28	30	30	39
	眼科	60	62	65	48	56	65	82	85	62	62
	耳鼻咽喉科	45	39	36	40	41	34	40	47	46	54
	皮膚科、形成外科	18	18	19	21	14	18	16	13	25	24
	泌尿器科	60	59	72	71	77	73	72	64	70	78
	放射線科	25	23	15	19	25	23	29	26	28	27
	放射線治療・核医学科	11	14	14	9	12	12	7	8	17	17
	麻酔・ペインクリニック科	14	18	17	12	18	22	15	13	12	10
救命救急センター	44	39	46	42	43	40	49	41	61	61	
総合診療科	7	9	9	8	5	6	4	8	9	7	
周産期医療センター	新生児集中治療部	11	5	14	3	12	6	6	3	13	8
	PICU	7	4	6	0	8	2	11	2	7	5
	(ICU)	(31)	(3)	(23)	(3)	(19)	(2)	(20)	(2)	(31)	(6)
	(救急ICU)	(27)	(13)	(29)	(6)	(31)	(11)	(32)	(7)	(37)	(14)
	小計	993	985	1,009	945	967	1,031	1,025	1,026	1,101	1,121
精神	D病棟	35	30	29	31	43	44	37	43	26	33
合計		1,028	1,015	1,038	976	1,010	1,075	1,062	1,069	1,127	1,154
1日平均患者数		34	34	33	31	34	36	34	34	36	37

注：（ ）内の患者数は再掲

9 月		10 月		11 月		12 月		1 月		2 月		3 月		合 計	
入院	退院	入院	退院	入院	退院	入院	退院	入院	退院	入院	退院	入院	退院	入院	退院
95	107	115	103	105	102	105	120	112	93	134	136	123	126	1,352	1,350
43	48	52	51	46	47	43	48	43	45	48	46	47	60	604	623
8	5	11	10	5	3	8	10	9	8	9	11	11	8	95	93
63	60	68	62	63	64	61	67	60	53	59	56	62	63	732	735
36	33	37	32	28	30	31	37	28	20	27	32	32	32	369	370
85	97	118	109	106	100	78	99	105	95	104	105	94	97	1,175	1,191
63	66	65	59	59	59	64	69	63	61	62	63	58	53	734	735
32	35	43	38	36	41	33	41	49	32	44	51	36	49	454	484
66	67	65	59	66	73	70	80	81	57	76	80	79	86	877	882
17	18	20	20	18	16	14	20	15	9	18	19	19	21	227	228
79	98	70	81	94	94	58	65	63	71	71	87	78	74	887	966
37	47	48	41	42	37	42	60	62	41	40	44	36	33	511	497
29	34	25	33	27	24	21	29	29	30	22	28	32	39	324	389
50	54	66	63	56	57	50	65	54	39	62	61	53	67	716	728
45	41	49	50	46	43	44	51	49	43	46	44	48	49	535	535
11	12	17	15	12	17	15	18	18	12	10	11	14	18	189	197
64	68	59	59	56	53	59	76	70	57	54	63	42	51	755	772
30	28	27	30	33	31	20	27	30	19	32	34	27	30	321	317
8	9	14	12	9	12	9	10	11	6	13	10	11	15	136	134
10	15	15	9	17	16	18	24	13	9	11	10	11	16	171	174
53	55	52	40	53	45	66	67	61	58	48	41	39	36	615	565
7	8	8	7	11	9	10	13	5	5	6	6	4	7	85	93
11	4	15	8	10	10	11	8	8	6	15	10	12	5	138	76
15	3	17	4	3	2	4	1	10	0	9	1	4	0	101	24
(21)	(1)	(23)	(2)	(27)	(4)	(31)	(4)	(23)	(7)	(37)	(5)	(33)	(7)	(319)	(46)
(31)	(12)	(36)	(5)	(37)	(9)	(34)	(8)	(37)	(8)	(28)	(3)	(24)	(5)	(383)	(101)
957	1,012	1,076	995	1,001	985	934	1,105	1,048	869	1,020	1,049	972	1,035	12,103	12,158
32	30	44	46	36	32	40	42	23	39	37	27	25	37	407	434
989	1,042	1,120	1,041	1,037	1,017	974	1,147	1,071	908	1,057	1,076	997	1,072	12,510	12,592
33	35	36	34	35	34	31	37	35	29	36	37	32	35	34	34

(二) 外来患者数 (年度別)

年 度	区 分	循環器・ 腎臓・ 代謝内科	呼吸器・ 血液内科 感染制御 内科	消化器・ 内分泌 代謝内科	神 内 科	経 科	消化器・ 一般外科、 小児外科	脳神経 外科	心臓血管 外科、呼 吸器外科	整 外 形 科	歯 口 外 科 腔 科	産 人 科	婦 科	眼 科
15	外来患者延数	44,676	25,266	49,954	14,981	20,830	19,807	8,805	29,705	23,536	19,183	26,899		
	一日平均 外来患者数	182	103	203	61	85	81	36	121	96	78	109		
16	外来患者延数	48,656	26,355	50,972	16,431	20,680	19,619	8,790	30,324	23,522	18,734	27,751		
	一日平均 外来患者数	200	108	210	68	85	81	36	125	97	77	114		
17	外来患者延数	50,802	27,636	46,653	16,228	22,881	19,927	9,209	31,989	23,205	19,312	29,122		
	一日平均 外来患者数	208	113	191	67	94	82	38	131	95	79	119		
18	外来患者延数	50,195	29,340	47,621	15,812	22,647	18,575	8,761	28,790	21,350	20,121	28,615		
	一日平均 外来患者数	205	120	194	65	92	76	36	118	87	82	117		
19	外来患者延数	51,833	30,778	47,076	15,915	22,669	17,990	8,161	28,006	23,218	22,319	26,264		
	一日平均 外来患者数	212	126	192	65	93	73	33	114	95	91	107		

小児科	精神科	皮膚科、 形成外科	泌 器 尿 科	耳 鼻 咽 喉科	放射線科	麻酔・ ペインク リニック 科	救急科	放射線 治療・ 核医学 科	総 合 診療科	リハビリ テーショ ン 部	計
16,408	34,886	28,015	17,639	26,064	3,444 (73,220)	10,654	3,595	9,656	5,810	(25,545)	439,813 (538,578)
67	142	114	72	106	14 (298)	43	10	39	24	(104)	1,786 (2,188)
15,604	34,494	28,602	18,755	27,603	3,542 (82,614)	10,626	3,263	7,397	6,506	(25,740)	448,226 (556,580)
64	142	118	77	114	15 (340)	44	9	30	27	(106)	1,841 (2,287)
14,873	37,413	27,244	20,010	27,146	3,712 (84,850)	11,313	2,741	9,510	8,145	(29,499)	459,071 (573,420)
61	153	112	82	111	15 (348)	46	8	39	33	(121)	1,877 (2,347)
14,357	39,706	27,239	19,692	25,040	4,009 (90,473)	11,621	1,683	7,118	8,203	(26,892)	450,495 (567,860)
59	162	111	80	102	16 (369)	47	5	29	33	(110)	1,836 (2,316)
13,034	43,912	23,915	19,947	23,926	5,321 (92,718)	10,488	1,573	11,179	9,176	(25,927)	456,700 (575,345)
53	179	98	81	98	22 (378)	43	4	46	37	(106)	1,862 (2,346)

注：放射線及びリハビリの患者で主診科から依頼のあった者の数は別掲の（ ）で記入

(オ) 平成 19 年度 (各月別) 外来患者数

診療科	区分	月別					
		4 月	5 月	6 月	7 月	8 月	9 月
循環器・腎臓・代謝内科	一日平均	207	209	199	213	199	205
	延人数	4,131	4,386	4,176	4,479	4,567	3,697
呼吸器・血液内科 感染症C	一日平均	120	121	118	126	113	131
	延人数	2,394	2,532	2,488	2,640	2,599	2,357
消化器・内分泌代謝内科	一日平均	195	193	191	200	186	208
	延人数	3,891	4,050	4,004	4,208	4,274	3,744
神経内科	一日平均	65	58	64	65	62	67
	延人数	1,293	1,215	1,345	1,359	1,432	1,201
消化器・一般外科、小児外科	一日平均	90	88	92	87	82	99
	延人数	1,796	1,858	1,940	1,833	1,889	1,773
脳神経外科	一日平均	74	73	71	74	73	78
	延人数	1,485	1,533	1,483	1,553	1,678	1,411
心臓血管外科、呼吸器外科	一日平均	38	35	34	33	28	36
	延人数	768	741	713	693	639	655
整形外科	一日平均	112	109	113	126	113	115
	延人数	2,245	2,283	2,366	2,650	2,592	2,076
歯科口腔外科	一日平均	77	82	86	96	97	102
	延人数	1,535	1,712	1,814	2,013	2,229	1,827
産婦人科	一日平均	78	82	79	82	78	91
	延人数	1,551	1,721	1,660	1,719	1,786	1,641
小児科	一日平均	60	54	47	48	58	53
	延人数	1,206	1,144	985	1,006	1,337	957
眼科	一日平均	109	107	98	113	103	103
	延人数	2,172	2,251	2,056	2,383	2,379	1,859
耳鼻咽喉科	一日平均	97	90	91	93	94	96
	延人数	1,932	1,886	1,918	1,956	2,158	1,721
皮膚科、形成外科	一日平均	93	98	103	106	103	102
	延人数	1,857	2,055	2,155	2,228	2,363	1,837
泌尿器科	一日平均	85	82	82	83	73	86
	延人数	1,694	1,713	1,723	1,737	1,679	1,552
精神科	一日平均	176	168	172	183	160	189
	延人数	3,523	3,525	3,607	3,845	3,677	3,395
放射線科	一日平均	19	20	20	20	19	26
	延人数	381	419	412	427	429	460
放射線治療・核医学科	一日平均	39	40	38	37	43	50
	延人数	773	842	801	768	991	894
麻酔・ペインクリニック科	一日平均	37	38	46	44	46	48
	延人数	744	805	969	928	1,057	869
救急科	一日平均	4	4	3	4	5	5
	延人数	115	127	85	128	157	142
総合診療科	一日平均	34	36	38	37	34	39
	延人数	677	750	789	785	771	698
(リハビリ部)	一日平均	(99)	(107)	(111)	(100)	(91)	(92)
	延人数	(1,979)	(2,251)	(2,337)	(2,099)	(2,104)	(1,651)
(放射線部)	一日平均	(363)	(362)	(374)	(371)	(348)	(357)
	延人数	(7,269)	(7,605)	(7,861)	(7,797)	(8,002)	(6,427)
合計	一日平均	1,806	1,786	1,784	1,871	1,767	1,928
	延人数	36,163	37,548	37,489	39,338	40,683	34,766
() を含む合計	一日平均	2,269	2,255	2,270	2,343	2,206	2,377
	延人数	45,411	47,404	47,687	49,234	50,789	42,844
診療日数	一般診療科	20	21	21	21	23	18
	救急科	30	31	30	31	31	30

10 月	11 月	12 月	1 月	2 月	3 月	合 計
222	203	225	228	210	222	212
4,891	4,265	4,267	4,326	4,206	4,442	51,833
129	127	135	132	128	132	126
2,835	2,673	2,556	2,517	2,557	2,630	30,778
184	187	193	197	186	190	192
4,048	3,932	3,673	3,737	3,713	3,802	47,076
62	66	68	71	67	67	65
1,369	1,384	1,293	1,349	1,331	1,344	15,915
90	94	98	96	98	99	93
1,981	1,979	1,853	1,827	1,957	1,983	22,669
68	75	82	73	68	73	73
1,492	1,568	1,557	1,395	1,367	1,468	17,990
34	35	33	29	30	36	33
743	730	620	546	598	715	8,161
108	110	118	113	115	122	114
2,380	2,300	2,238	2,142	2,302	2,432	28,006
92	103	107	96	97	105	95
2,022	2,161	2,030	1,828	1,941	2,106	23,218
82	101	114	102	103	108	91
1,814	2,115	2,161	1,939	2,060	2,152	22,319
50	48	56	55	47	62	53
1,106	1,001	1,066	1,044	933	1,249	13,034
103	104	113	118	109	107	107
2,258	2,186	2,153	2,244	2,178	2,145	26,264
94	97	107	106	99	111	98
2,065	2,047	2,039	2,015	1,972	2,217	23,926
94	91	96	100	92	94	98
2,073	1,906	1,825	1,897	1,836	1,883	23,915
81	76	87	80	77	88	81
1,774	1,599	1,653	1,526	1,546	1,751	19,947
186	178	186	183	183	192	179
4,091	3,740	3,529	3,485	3,664	3,831	43,912
24	24	21	22	23	24	22
517	509	402	418	469	478	5,321
50	50	48	48	58	49	46
1,092	1,052	915	913	1,151	987	11,179
43	43	42	41	42	42	43
945	901	804	778	839	849	10,488
5	4	5	5	5	3	4
144	130	164	142	135	104	1,573
38	36	41	39	39	41	37
826	752	788	746	779	815	9,176
(100)	(117)	(122)	(112)	(115)	(105)	(106)
(2,197)	(2,458)	(2,317)	(2,119)	(2,307)	(2,108)	(25,927)
(364)	(383)	(439)	(408)	(390)	(391)	(378)
(8,001)	(8,053)	(8,332)	(7,756)	(7,795)	(7,820)	(92,718)
1,837	1,852	1,975	1,935	1,875	1,967	1,862
40,466	38,930	37,586	36,814	37,534	39,383	456,700
2,301	2,352	2,535	2,454	2,380	2,464	2,346
50,664	49,441	48,235	46,689	47,636	49,311	575,345
22	21	19	19	20	20	245
31	30	31	31	29	31	366

注：放射線及びリハビリの患者で主診科から依頼のあった者の数は、別掲の（ ）で記入

(2) 中央診療施設稼働状況

(7) 中央臨床検査部検査件数(年度別)

年度 検査項目	平 1 5		1 6		1 7		1 8		1 9	
	件数	点数	件数	点数	件数	点数	件数	点数	件数	点数
血液	925,914	12,675,636	1,004,183	12,854,965	1,017,563	12,682,984	1,018,690	11,472,396	1,112,581	10,467,258
生化学	2,712,929	35,255,661	2,896,510	33,045,646	2,889,497	33,453,566	2,898,628	31,079,956	2,876,572	31,928,154
微生物	47,755	4,382,136	48,506	3,976,281	44,106	3,662,635	41,749	3,087,549	45,250	3,342,942
血清	113,147	13,211,024	119,754	12,374,755	123,206	12,822,064	122,406	11,950,681	133,898	13,052,560
病理	35,564	23,235,320	34,179	20,632,315	37,732	23,058,180	43,579	25,201,170	66,916	32,558,960
生体機能	46,625	10,699,540	48,200	11,400,305	51,811	12,047,805	51,222	11,740,889	46,441	10,586,892
緊急検査	646,110	6,558,038	677,551	6,048,800	649,829	5,644,616	710,059	6,247,127	956,952	6,704,168
外注分	92,688	22,673,639	108,400	22,920,047	107,442	22,635,267	112,420	21,181,965	130,667	24,307,725
集中治療	133,400	5,531,123	139,556	5,541,650	143,643	5,500,924	138,220	4,585,111	151,019	5,148,990
計	4,754,132	134,222,117	5,076,839	128,794,764	5,064,829	131,508,041	5,136,973	126,546,844	5,520,296	138,097,649

注：微生物検査に職員細菌検査も含む

(イ) 輸血部関係 (年度別)

1. 検査件数

検査項目	平 15	16	17	18	19
血液型・赤血球 不規則抗体検査 (件)	8,174	9,035	9,939	10,151	8,860
交 差 試 験 (本)	8,166	8,185	8,789	7,664	6,307
抗血小板抗体 (件)	598	495	402	499	298
薬物血中濃度 (件)	2,106	2,918	2,601	2,852	—

2. 採 血

	平 15	16	17	18	19
血小板採取 (件)	—	2	—	—	8
幹細胞採取 (件)	73	57	36	39	36
顆粒球採取 (件)	3	—	—	—	2
白血球除去 (件)	—	1	—	—	—
単核球採取 (件)	—	5	—	1	—
骨髓血(移植用)採取 (件)	6	—	8	0	10
自己血輸血 (単位)	1,487	1,355	1,231	1,235	990

3. 製 剤

	平 15	16	17	18	19
日赤・赤血球製剤	1,981	2,158	2,213	1,209	728
200ml (本)	3,513	3,623	4,039	4,373	4,021
400ml (本)					
日赤・新鮮凍結血漿製剤 (FFP)					
200ml (本)	2,338	2,139	2,474	502	1,442
400ml (本)	2,887	2,673	2,512	3,408	3,193
5単位	248	156	141	192	75
血小板製剤 (単位)	15,729	19,480	16,185	18,455	16,814

(ウ) 中央手術部手術件数 (年度別)

科 目 \ 年 度	平 15	16	17	18	19
	件	件	件	件	件
循環器・腎臓・代謝内科	58	61	49	51	47
呼吸器・感染症・血液内科	4	3	2	3	4
消化器・内分泌代謝・心療内科	—	—	2	—	—
神 經 内 科	—	—	—	—	—
消化器・一般外科、小児外科	452	462	596	557	606
脳 神 經 外 科	373	366	386	392	476
心臓血管外科、呼吸器外科	382	466	520	495	475
整 形 外 科	734	794	773	866	863
歯 科 口 腔 外 科	224	254	266	242	203
産 婦 人 科	362	396	390	495	545
眼 科	764	762	858	889	905
小 児 科	31	36	39	36	10
皮 膚 科	191	208	194	200	170
泌 尿 器 科	413	392	399	498	495
精 神 科	12	18	33	—	60
放 射 線 科	—	—	—	1	1
放射線治療・核医学科	—	2	—	—	—
耳 鼻 咽 喉 科	291	333	353	424	415
麻酔・ペインクリニック科	234	204	312	293	210
救 急 科	165	242	195	211	165
計	4,690	4,999	5,367	5,653	5,650

(エ) 中央放射線部診療人数（年度別）

種 類		年 度			
		平 1 7	1 8	1 9	
放 射 線 利 用 人 数	単 純 撮 影	71,376	69,379	63,028	
	特 殊 撮 影	3,539	3,285	3,368	
	ポ ー タ ブ ル 撮 影	17,422	15,224	16,166	
	造 影 撮 影	消 化 管	1,762	1,421	1,292
		血 管	3,759	3,694	4,362
		そ の 他	558	569	452
	C	T	18,934	19,860	27,223 治療CT、IVR-CTを含む
	M	R	6,787	6,977	7,172
	R	I	3,500	3,267	2,728
	治 療		15,073	15,043	17,731
定 位 放 射 線 治 療		1,392	2,718	2,946	
骨 密 度 そ の 他		381	386	550	
合 計		144,483	141,823	147,018	

(オ) 集中治療部患者延数（年度別）

年 度	区 分	I C U		C C U	
		患 者 延 数	一 日 平 均	患 者 延 数	一 日 平 均
平 15		1,688 人	4.6 人	934 人	2.6 人
16		2,305	6.3	1,300	3.6
17		2,494	6.8	1,244	3.4
18		2,116	5.8	1,377	3.8
19		2,199	6.0	1,413	3.9

(カ) 新生児病室患者延数（年度別）

年 度		区 分	患 者 延 数	一 日 平 均
平 15	周産期 医 療 センター	NICU	6,899 人	18.8 人
		PICU	334	0.9
16	周産期 医 療 センター	NICU	6,859	18.8
		PICU	505	1.4
17	周産期 医 療 センター	NICU	6,723	18.4
		PICU	459	1.3
18	周産期 医 療 センター	NICU	7,259	19.9
		PICU	761	2.1
19	周産期 医 療 センター	NICU	6,702	18.3
		PICU	768	2.1

(キ) リハビリテーション関係（平成19年度）

1. 診療件数

	単 位 数	理 学 療 法	作 業 療 法
脳血管疾患等Ⅱ	15,884	14,030 件	1,854 件
運動器疾患Ⅰ	9,456	8,396	1,060
運動器疾患Ⅱ	257	257	0
呼吸器疾患Ⅰ	2,097	2,092	5
A D L 加 算	1,154	1,075	79
退院時リハビリ指導	244	239	5
消炎鎮痛処置	174	174	0
総合実施計画	317	286	31

2. 各療法別患者数

	外 来	入 院
理 学 療 法	738 人	21,405 人
作 業 療 法	374	1,955

(ク) 透析部透析件数（年度別）

(件)

年 度	平 17	18	19
件 数	2,875	3,649	3,822

(ケ) 中央内視鏡部診療件数 (年度別)

(件)

種 別		年 度	平 17	18	19
上 部 消 化 管	胃 内 視 鏡		4,500	4,581	4,604
	E U S		451	437	352
	E S D (E M R)		70	69	93
	ポリペクトミー		6	11	6
	拡 張		75	39	35
	胃瘻造設 (交換)		122	130	133
	硬 化 療 法		214	135	108
	E V L		3	3	4
	E R C P		142	122	109
そ の 他		7	10	81	
下 部 消 化 管	大腸ファイバー		429	523	548
	大 腸 E U S		96	91	78
	ポリペクトミー		214	276	269
	大 腸 E M R		70	52	76
	拡 張		12	8	0
	そ の 他		2	16	小腸ファイバー 12
特 殊	腹 腔 鏡		4	0	6
	胆道ファイバー		12	17	18
	気 管 支 鏡		346	254	245
	胸腔穿刺 (造影)		0	1	0
	そ の 他		3	5	0
合 計			6,778	6,780	6,777

(3) 平成 19 年度各科別死亡件数及び病理解剖件数

(件)

区 分	件 数		備 考
	死 亡	病 理 解 剖	
循環器・腎臓・代謝内科	34	19	
呼吸器・血液内科	62	15	
消化器・内分泌代謝内科	45	6	
神 經 内 科	5	1	
消化器・一般外科、小児外科	43	1	
脳 神 經 外 科	19	1	
心臓血管外科、呼吸器外科	12	0	
整 形 外 科	1	0	
歯 科 口 腔 外 科	3	0	
産 婦 人 科	(産) 0 (婦人) 21	1	
眼 科	0	0	
小 児 科	7	0	
新生児集中治療部	6	1	
精 神 科	8	3	
皮膚科、形成外科	7	1	
泌 尿 器 科	9	1	
耳 鼻 咽 喉 科	9	1	
放 射 線 科	3	2	
放射線治療・核医学科	4	0	
麻酔・ペインクリニック科	0	0	
救 急 科	74	1	
総 合 診 療 科	10	5	
感 染 症 セ ン タ ー	2	1	
計	384	60	

(4) 分娩件数（年度別）

(件)

種別 \ 年度	平 15	16	17	18	19
正 常 分 娩	119	117	160	169	196
異 常 分 娩	256	143	196	184	250
帝 王 切 開		132	141	176	233
計	375	392	497	529	679

(5) 薬剤関係（年度別）

年 度	平 15	16	17	18	19
薬剤情報発行件数	232,090	231,973	234,010	241,260	212,183
薬剤管理指導件数	5,157	4,749	4,768	3,474	3,260
治 験 件 数	36	52	64	53	61
治 験 症 例 数	42	187	151	107	99

調剤薬処方数（年度別）

区 分 種 別		年 度				
		平 15	16	17	18	19
外 来	処方枚数	251,006 (1,020)	250,802 (1,032)	252,268 (1,034)	264,270 (1,079)	252,003 (1,029)
	処方件数	705,203 (2,867)	713,154 (2,935)	711,537 (2,916)	737,074 (3,008)	739,247 (3,017)
	処方剤数	17,204,115 (69,935)	18,186,468 (74,841)	18,886,508 (7,740)	19,543,556 (79,770)	19,313,116 (78,829)
	院外処方枚数	19,674 (80)	20,548 (85)	17,734 (73)	21,308 (87)	20,858 (85)
入 院	処方枚数	210,541 (577)	219,004 (600)	210,840 (578)	198,031 (808)	186,018 (510)
	処方件数	411,675 (1,128)	442,203 (1,212)	430,305 (1,179)	397,947 (1,624)	469,652 (1,287)
	処方剤数	2,889,855 (7,917)	2,564,431 (7,026)	2,462,181 (6,746)	2,293,205 (9,360)	1,619,549 (4,437)

注：（ ）は1日当りの数値

(6) 栄養管理関係

(ア) 提供食数（年度別）

種 別		年 度				
		平 15	16	17	18	19
普 通 食		481,163	511,247	507,441	493,014	474,056
特 別 食		198,079	194,356	182,174	170,830	159,337
調 乳		28,310	29,688	29,212	33,897	31,921
合 計		707,552	735,291	718,827	697,741	665,314

(イ) 栄養指導件数（年度別）

種 別		年 度				
		平 15	16	17	18	19
個 人	入 院	—	605	1,300	1,193	998
	外 来	—	248	250	283	255
集 団		—	135	137	149	181
合 計		—	988	1,687	1,625	1,434

(ウ) 栄養管理計画数（年度別）

種 別		年 度				
		平 15	16	17	18	19
計 画 書 作 成 枚 数		—	—	—	2,231	9,040

3. 診療収入関係

(1) 診療収入額 (年度別)

	外 来			入 院			計	
	診療収入 (円)	患者数 (人)	一人平均 (円/人)	診療収入 (円)	患者数 (人)	一人平均 (円/人)	診療収入 (円)	患者数 (人)
平 15	一般 6,381,990,833 救急 65,237,579	436,218 (538,578) 3,595	14,630 (11,850) 18,147	12,669,571,937 777,427,620	284,001 7,601	44,611 102,280	19,051,562,770 842,665,199	720,219 (822,579) 11,196
16	一般 6,649,994,251 救急 68,090,813	444,963 (562,059) 3,263	14,945 (11,831) 20,868	13,278,993,573 991,507,838	297,943 10,059	44,569 98,569	19,928,987,824 1,059,598,651	742,906 (860,002) 13,322
17	一般 7,287,606,762 救急 57,571,353	456,330 (570,679) 2,741	15,970 (12,770) 21,004	13,690,627,995 1,177,493,193	289,439 12,142	47,301 96,977	20,978,234,757 1,235,064,546	745,769 (860,118) 14,883
18	一般 7,483,065,156 救急 37,701,741	448,812 (566,177) 1,683	16,673 (13,217) 22,402	13,002,435,310 1,019,431,057	284,893 12,508	45,640 81,502	20,485,500,466 1,057,132,798	733,705 (851,070) 14,191
19	一般 8,056,536,165 救急 29,255,538	455,127 (573,772) 1,573	17,702 (14,041) 18,599	13,798,696,253 1,051,617,924	272,056 11,830	50,720 88,894	21,855,232,418 1,080,873,462	727,183 (845,828) 13,403

注：() 内は診療料の重複するもの
室料差額は入院を含む

(2) 特別療養環境室（個室等）使用料

20.5.1 現在

	種 別	病 棟	病 床 数	料金（1日につき）
1 人 部 屋	特 S 室	C病棟	2床	30,700円
	特 A 室	B病棟	5床	21,600円
	特 B 室	A病棟	1床	15,200円
	S 室	B・C病棟	101床	10,200円
	A 室	A・D病棟	11床	7,500円
	B 室	D病棟	25床	4,900円
2 人 部 屋	C 室	A・D病棟	4床	1,900円

大学総合案内

基礎医学校舎		臨床医学研究棟		看護学校舎		総合研究棟	
4階	<p>大会議室 小会議室 職員組合事務室</p>	<p>物理学教室 物理実習室</p>	<p>物理教室 物理実習室 生物学教室 生物学実習室 教学教室 統計・情報学教室 第4講義室</p>	<p>物理教室 物理実習室</p>	<p>和室 集会場 会議室(第1) 研究室</p>	<p>RI実験施設</p>	6階
3階	<p>学長室 副理事室 監事室 庶務室 総務課 財務企画課 電話交換室 電話機械室</p>	<p>生物学教室 生物学実習室 統計・情報学教室 第4講義室</p>	<p>大ホール 控室 特別会議室3</p>	<p>健康政策医学 地域健康医学 細菌学 細菌学・健康政策医学・ 地域健康医学実習室 計算センター 研究会推進課 大学共同研究施設</p>	<p>情報科学室 研究室 共同研究室 会議室(第2～4) 進路指導室 学生会室 学生相談室</p>	<p>RI実験施設 DNA実験施設</p>	4階
2階	<p>学長室 副理事室 監事室 庶務室 総務課 財務企画課 電話交換室 電話機械室</p>	<p>化学教室 化学実習室 知語教室 英語教室 人文教室 社会教室 保健体育教室 第3講義室</p>	<p>館長室 事務室 視聴覚室 個人視聴覚室</p>	<p>神経医学 放射線腫瘍医学 麻酔科学 内科学第三 総合医療学 口腔外科学 胸部・心臓血管外科学</p>	<p>基礎看護実習室 母性・小児看護実習室 講義室(第5) 演習室(第1～5) 蔵書室</p>	<p>大学共同研究施設 DNA実験施設</p>	3階
2階	<p>学長室 副理事室 監事室 庶務室 総務課 財務企画課 電話交換室 電話機械室</p>	<p>解剖学第一 生化学 分子病理学 生化学実習室 動物施設管理者室 大学共同研究施設</p>	<p>特別会議室1 特別会議室2 会議室3 研修室1 研修室2</p>	<p>皮膚科学 泌尿器科学 耳鼻咽喉・頭頸部外科学 内科学第一 眼科学</p>	<p>成人・老年・地域看護実習室 家庭看護実習室 助産看護実習室 調理実習室 講義室(第2～4) 標本室</p>	<p>動物実験施設</p>	2階
1階	<p>学務課 財産管理課 学生相談室 更衣室</p>	<p>共用研究室 学生ホール 非常勤講師控室 第1講義室 第2講義室</p>	<p>複写室 書庫(1階) 書庫(中1階)</p>	<p>法医学 解剖学第二 法医学解剖室 系統解剖実習室 大学共同研究施設 第1講義室 第2講義室 学生控室</p>	<p>特別応接室 非常勤講師控室 図書室 学生ホール LL教室 講義室(第1) 合同講義室(第1～3)</p>	<p>動物実験施設</p>	1階
						動物実験施設	地階

教育研修棟

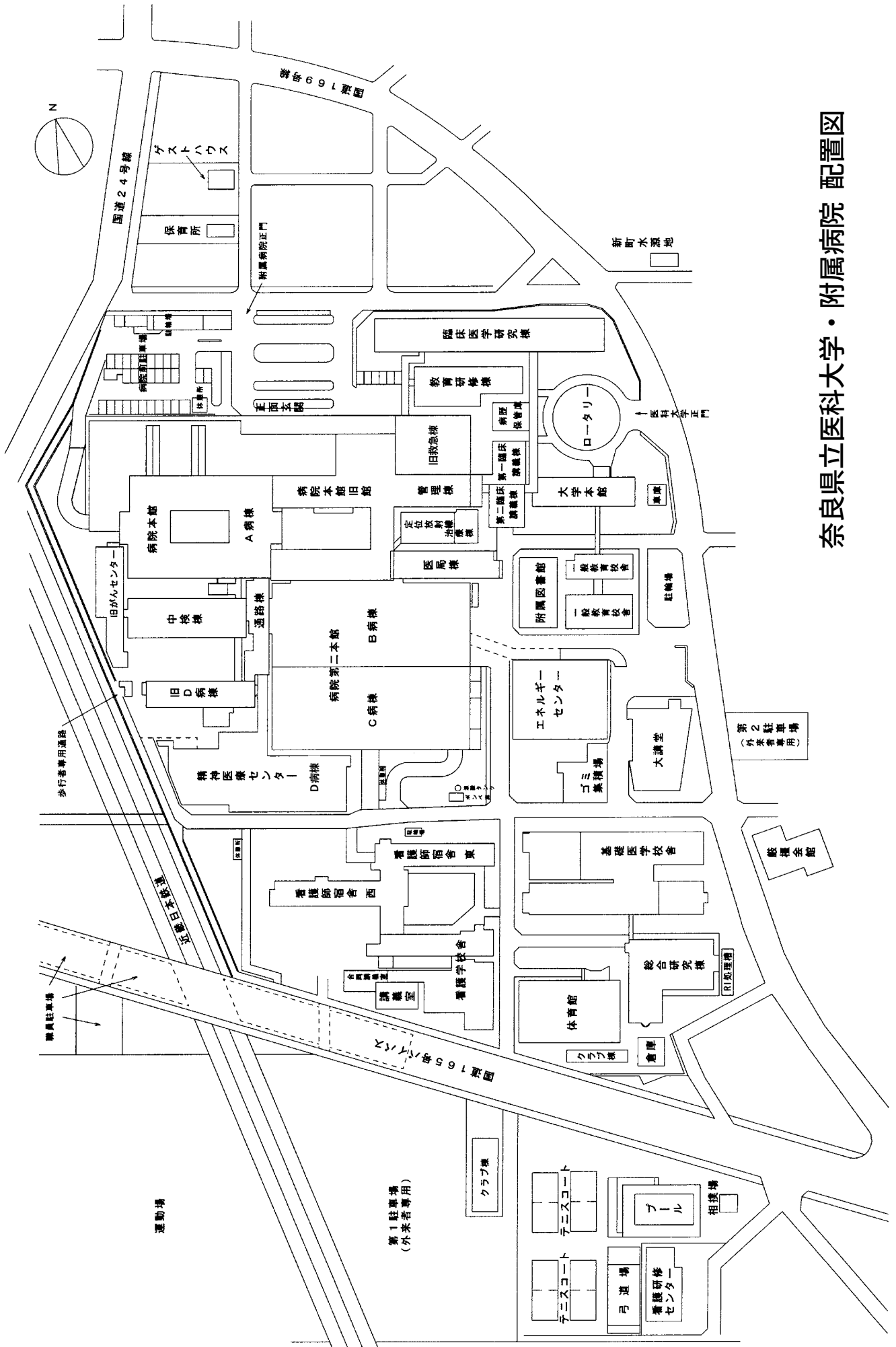
チャーターリアル教育
学生会議室
大学祭室

卒業臨床研修センター
救急隊待機室

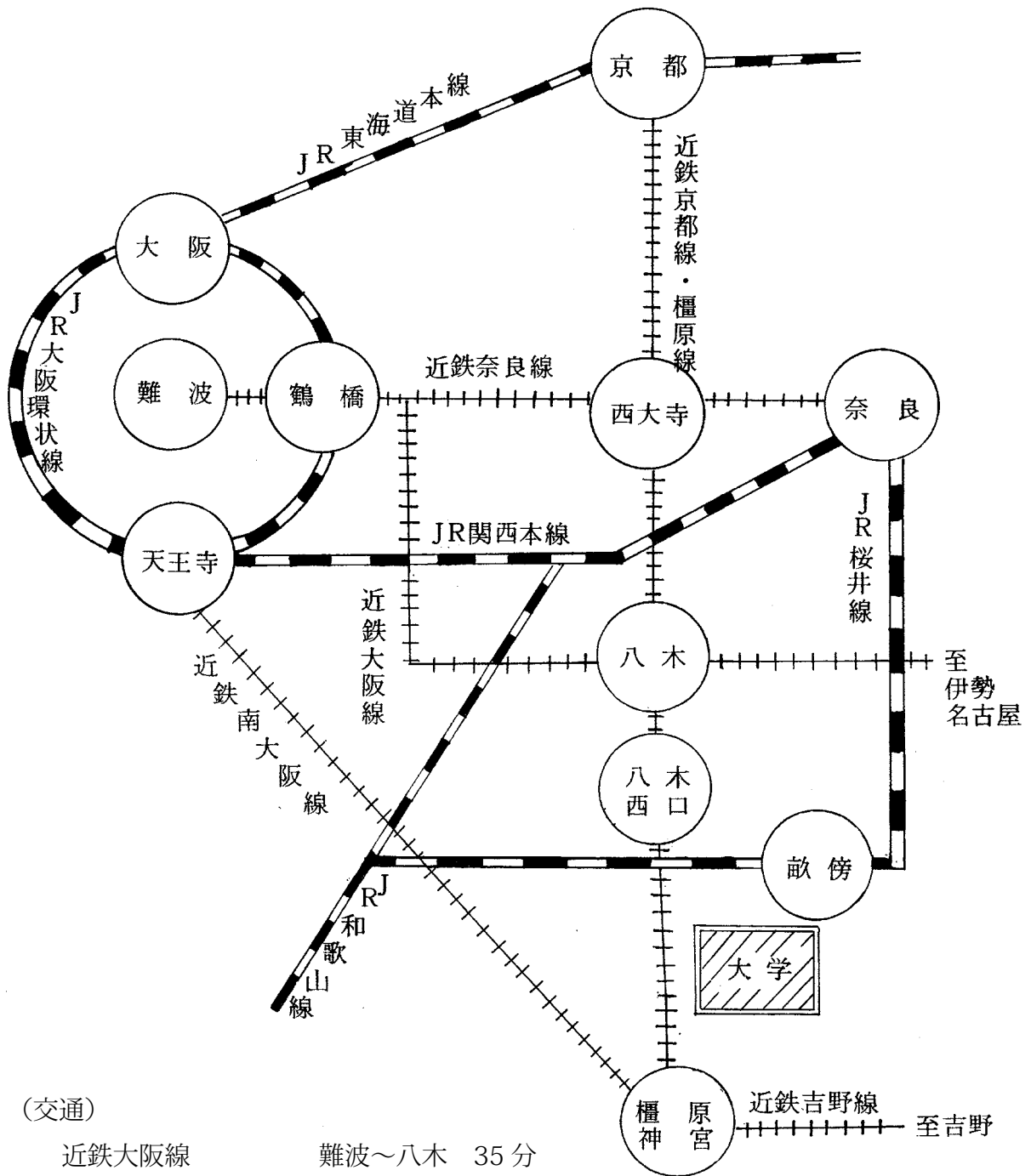
病院総合案内

	病院本館 A 病棟・管理棟・医局棟・定位放射線治療棟	病院第二本館 B 病棟	病院第二本館 C 病棟	中 検 棟	旧がん センター	D棟/精神医療センター
8階		(病棟) 眼科、耳鼻咽喉科、血液内科	(病棟) 呼吸器・血液内科、総合診療科	(中央) 中央臨床検査部	医局 教授室 研究室	(病棟) 精神科
7階		(病棟) 消化器・内分泌代謝内科	(病棟) 感染症センター	(中央) 中央臨床検査部		
6階	(病棟) 婦人科	(病棟) 消化器・一般外科、小児外科	(病棟) 循環器・腎臓・代謝内科	(中央) 中央臨床検査部		
5階	(中央) 総合周産期母子医療センター 母体・胎児集中治療室 (MFICU)	(病棟) 脳神経外科	(病棟) 心臓血管外科・呼吸器外科、皮膚科・形成外科、放射線科	(中央) 中央臨床検査部		
4階	(病棟) 産科、婦人科	(病棟) 整形外科	(病棟) 神経内科、歯科口腔外科、麻酔・ペインクリニック科	(中央) 中央臨床検査部		
3階	(中央) 総合周産期母子医療センター 新生児集中治療室 (NICU)	(中央) 病院病理部、中央材料室 血液細胞移植センター 教授室、医局	(病棟) 放射線治療・核医学科、泌尿器科	(中央) 中央臨床検査部	医局 教授室 研究室 教育開発センター	(病棟) 精神科
2階	(病棟) 小児科	(中央) 中央手術部 (管理) 医療サービス課 医局、教授室、研究室 細胞培養施設	(中央) 集中治療部、中央手術部	(中央) 中央臨床検査部		(病棟) 精神科
1階	(外来) 循環器・腎臓・代謝内科、呼吸器・血液内科、感染制御内科、消化器・内分泌代謝内科、神経内科、産婦人科、小児科、皮膚科、形成外科、耳鼻咽喉科、麻酔・ペインクリニック科、発達、新生児、セカンドオピニオン、遺伝カウンセリング (中央) 輸血部、中央臨床検査部、薬剤部 (製剤室)、(管理) 病院経営部長室、看護部長室、病院管理課、医療サービス課 医局、教授室、会議室	(外来) 救急処置室 (中央) 中央放射線部 高度救命救急センター	(中央) 中央内視鏡・超音波部、医療情報部 (管理) 病院長室、経営企画課 食堂、売店、理容室	(中央) 中央臨床検査部		(病棟) 精神科
地階	(外来) 消化器・一般外科、小児外科、脳神経外科、心臓血管外科・呼吸器外科、整形外科、歯科口腔外科、眼科、泌尿器科、放射線科、放射線治療・核医学科、総合診療科、定位放射線治療室 (中央) 薬剤部 (調剤室)、中央放射線部、リハビリテーション部、外来化学療法室、医療安全推進室、地域医療連携室 (管理) 病院玄関、外来患者受付窓口、入退院受付窓口、創傷相談室、防災センター (守衛室)、救急受付窓口、医療サービス課 (医療相談室) 医局、教授室、技局	(中央) 中央材料室 (管理) MEセンター	(中央) 中央放射線部 高度救命救急センター	技局 当直室 会議室		(外来) 精神科 教授室、医局、研究室 (管理) 南玄関

奈良県立医科大学・附属病院 配置図



奈良県立医科大学位置図



(交通)

近鉄大阪線 難波～八木 35分
 (八木西口駅へは橿原線へ乗り換え)

近鉄京都線・橿原線 京都～八木 50分

平成 20 年 8 月発行

奈良県立医科大学

〒 634-8521 奈良県橿原市四条町 840 番地

電 話 (代)0744 - 22 - 3051

F A X 0744 - 25 - 7657

<http://www.naramed-u.ac.jp>

編 集 法人企画部 総務課
